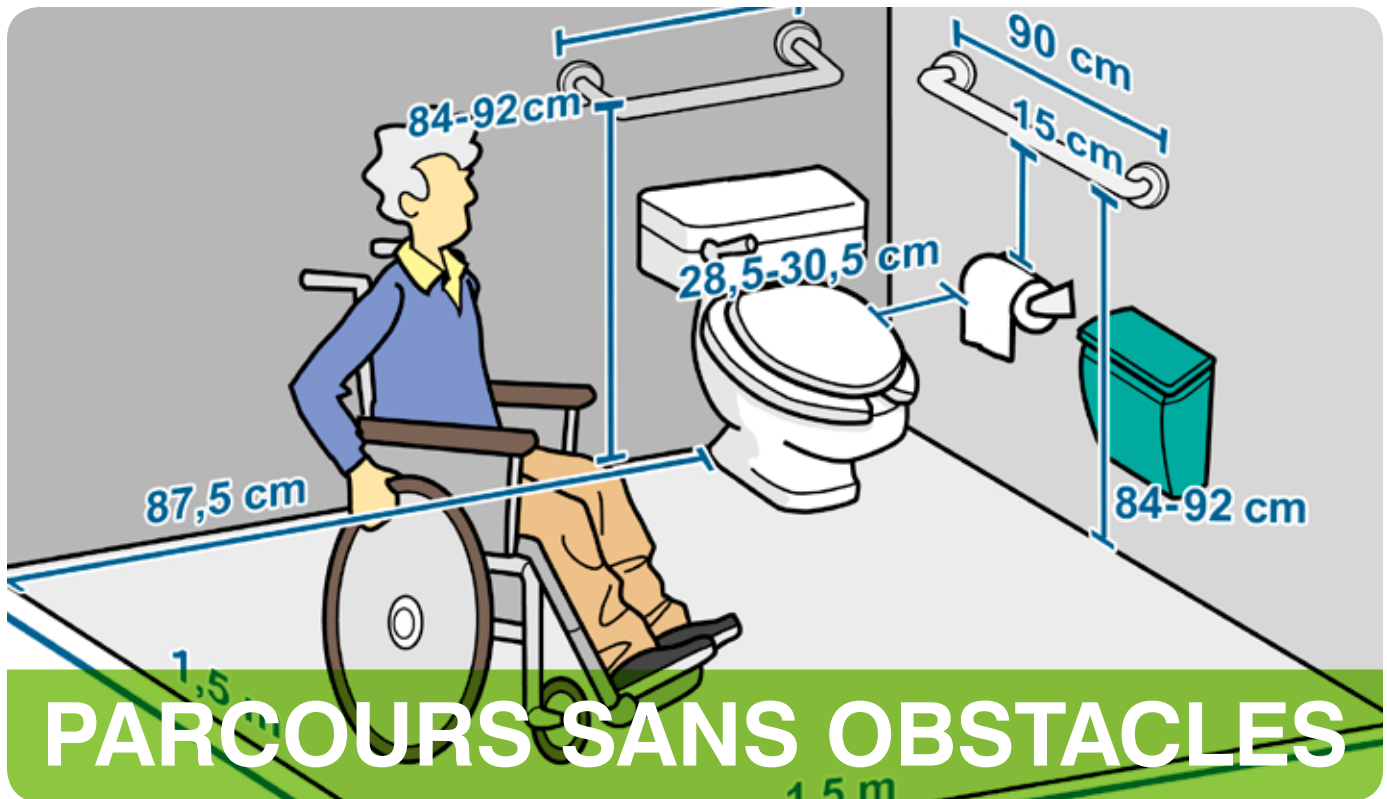


## LE PLEIN AIR POUR TOUS

### *Pratiques inspirantes et matériel adapté*



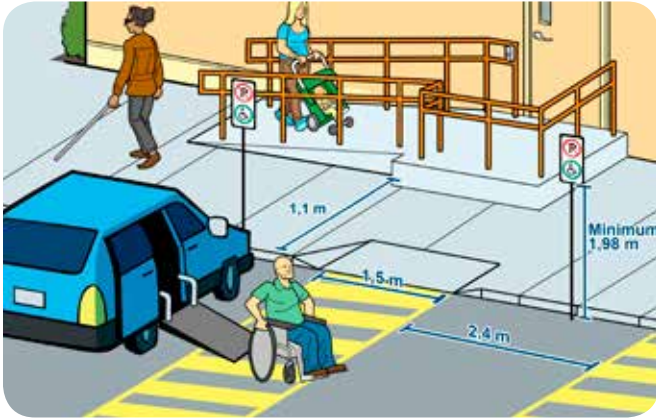
/ accessibilité, c'est la possibilité pour tous d'accéder à un lieu physique, à des services ou des informations. Il est nécessaire d'éliminer de nombreux éléments qui semblent anodins pour plusieurs, mais qui représentent des obstacles pour d'autres. Le résultat de cette démarche est un parcours sans obstacles.

Afin d'aider les entreprises touristiques et culturelles à adapter leurs infrastructures d'accueil et leurs services aux besoins des personnes handicapées, Kéroul a créé une collection de [fiches techniques illustrées](#) à l'intention des gestionnaires. Elles sont inspirées des [normes de conception sans obstacles](#) (section 3.8 du Code de construction) ainsi que d'études dirigées, d'expériences vécues et de consultations auprès d'organisations dans le milieu de personnes handicapées. Ces critères sont les seuls à être reconnus par le ministère du Tourisme du Québec pour la certification et l'attribution des cotes d'accessibilité.

Voici un aperçu des éléments essentiels pour un parcours sans obstacles.

# ÉLÉMENTS ESSENTIELS

## STATIONNEMENT



Un [espace réservé](#) aux personnes handicapées est nécessaire. Dans l'optique de recevoir également des personnes handicapées sans véhicule, il est préférable de prévoir un débarcadère.

- Espace réservé bien identifié
- Espace sans pente, suffisamment large pour sortir aisément du véhicule
- Revêtement dur et résistant
- Bateau de trottoir pour passer du stationnement au trottoir

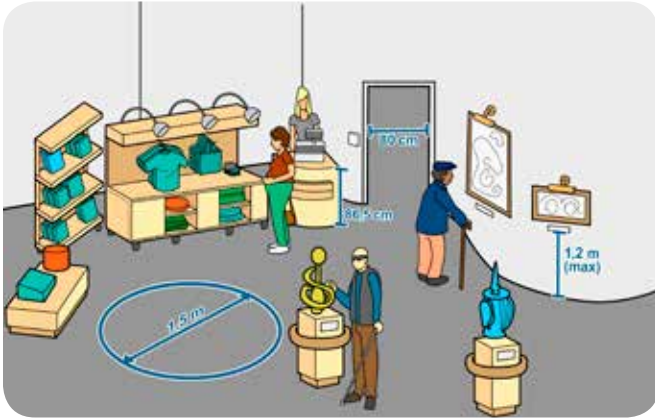
## ACCÈS ET ENTRÉES

L'[entrée](#) doit se faire de manière autonome.

- Entrée de plain-pied ou avec une rampe à pente douce (pas de marche!)
- Porte large
- Poignée à levier ou à anse
- Bouton-poussoir pour une ouverture automatique

# ÉLÉMENTS ESSENTIELS

## CIRCULATION DANS L'ÉTABLISSEMENT



Un [espace](#) suffisant pour circuler mettra tout le monde à l'aise.

- Espace assez large pour être sécuritaire pour tous
- Espace de manœuvre permettant à une personne en fauteuil roulant de faire un tour sur elle-même
- Ascenseur pour l'accès aux étages supérieurs

## LE COMPTOIR D'ACCUEIL OU DE CAISSE

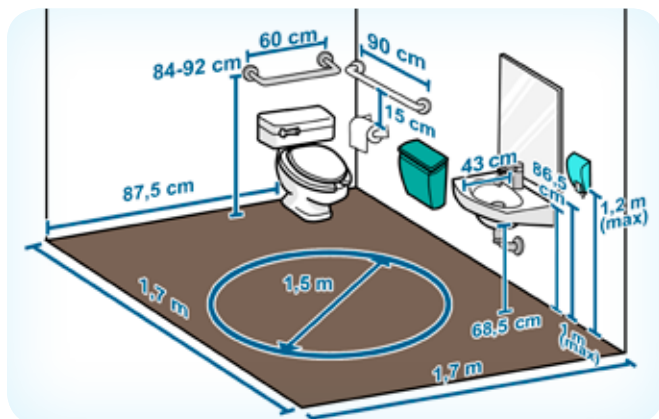


Le service à la clientèle sera facilité par un accès facile au [comptoir d'accueil](#).

- Comptoir abaissé
- Dégagement sous le comptoir
- Appareil sans fil pour le paiement

# ÉLÉMENTS ESSENTIELS

## LA SALLE DE TOILETTES



Si des toilettes chimiques sont installées sur un site, il faut s'assurer que certaines soient accessibles. Au Québec, les compagnies [Toilette Québec](#), [Toilette Royal](#) et [Sanivac](#) offrent des modèles convenables. Pour une installation permanente dans un environnement urbain ou naturel, [Urban Blu](#) offre des toilettes automatiques et auto-nettoyantes accessibles.

Autant les salles de toilette à [cabinet unique](#) que celles à [cabinets multiples](#) peuvent être accessibles. Les [vestiaires](#) méritent eux aussi un traitement semblable.

- Porte s'ouvrant vers l'extérieur de la toilette
- Poignée à levier ou à anse
- Au moins deux barres d'appui positionnées stratégiquement
- Espace de transfert
- Dégagement sous l'évier et le miroir suffisamment bas
- Poignée supplémentaire à l'intérieur de la porte de la cabine permettant de la fermer plus aisément



Source : [Sanivac](#)



Source : [Toilette Royal](#)

### AUTRES FICHES

qui pourraient vous intéresser afin d'offrir une expérience inclusive :

- 📄 La signalétique
- 📄 Formation et accompagnement
- 📄 Communication et promotion

Rédaction par Julie-Anne Perrault (Kéroul)