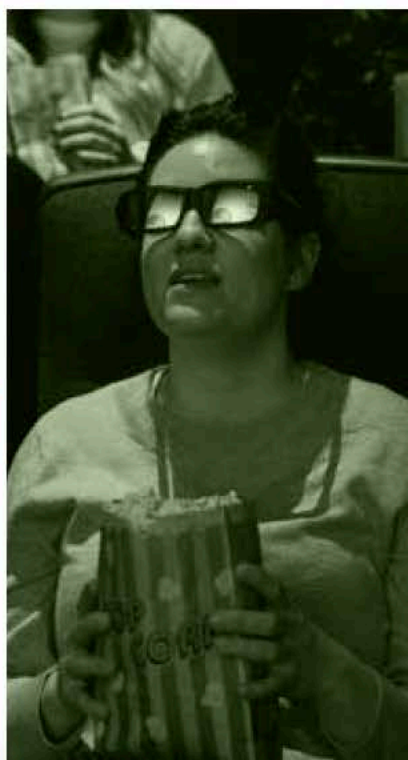


Pour une expérience
culturelle
 accessible et inclusive

Guide de références
 pour le milieu culturel

Ressources et
 pratiques inspirantes



La musique

© Suteishi



La musique est universelle, qu'elle soit considérée comme un art ou comme une pratique. Identitaire et rassembleuse, elle suscite des émotions et un bien-être. Lorsqu'elle est utilisée dans un spectacle, un film ou un événement, la musique accentue l'émotion. Avec les sons, les mélodies évoquent des sentiments différents pour chaque auditeur. Amateur ou professionnel, chacun peut faire de la musique à partir de son corps ou d'un instrument.

Depuis longtemps, la science documente et souligne les bienfaits de la musique sur le plan intellectuel, culturel, affectif, personnel et physique. Il n'est pas étonnant qu'elle soit omniprésente dans toutes les sphères de la société. L'accès à la musique est très important pour beaucoup de personnes handicapées, car elle permet l'épanouissement de soi et améliore les capacités. Puisqu'il y a une grande reconnaissance de l'apport bénéfique de la musique, les dispositifs d'aide pour la pratique et pour l'écoute sont multiples et accessibles selon le type de handicap.

La musique est aussi utilisée comme outil thérapeutique. Elle peut diminuer la douleur, réduire l'anxiété et favoriser la réadaptation. Les organismes et associations représentant les personnes handicapées proposent la musicothérapie à certaines de leurs clientèles à travers leurs ateliers. La personne handicapée peut aussi choisir d'utiliser cette approche de façon autonome pour progresser individuellement.

Qu'est-ce que la musicothérapie ?



MESH © Valérie Archeno

La musicothérapie est un outil éducatif et thérapeutique efficace pour les enfants et les adultes handicapés. Les stratégies associées à la musicothérapie peuvent entraîner des changements dans des domaines de compétences qui sont importants pour les personnes ayant diverses formes de déficiences, comme les troubles d'apprentissage, les déficiences intellectuelles, la paralysie cérébrale et le trouble du spectre de l'autisme¹⁵.

Le musicothérapeute adapte la séance selon la clientèle et l'objectif visé. Lors des séances en groupe, l'intervenant aide les personnes à communiquer par le biais de la musique, échanger avec les autres personnes et créer un sentiment d'appartenance. La séance individuelle est utilisée pour travailler la motricité, exprimer ses émotions ou réduire le stress et l'anxiété.

La musicothérapie peut se pratiquer de deux façons :

- Réceptive : la personne écoute des moments musicaux.
- Active : la personne participe à la musique par le biais du chant, de son corps ou d'un instrument.

 [Reportage – La musicothérapie : source de bien être](#), Télé-Grenoble, 2020

¹⁵ [Musicothérapie et handicap : tous ses avantages](#), Sunrise Medical, 2016

L'atelier musical pour les personnes handicapées



© Atelier unissons

Les écoles de musique et des musiciens indépendants proposent des ateliers adaptés pour tous les types de handicaps. Les intervenants spécialisés peuvent se déplacer dans les locaux des organisations de personnes handicapées ou accueillir les groupes dans les locaux de musique. Les participants aux ateliers s'inscrivent pour diverses raisons. Alors que certaines personnes vont pratiquer la musique pour le plaisir de partager un moment de création avec un groupe, d'autres vont rechercher le bien-être que la musique procure, ou encore elles voudront progresser et elles intégreront des écoles afin de perfectionner leur pratique. Des [formations](#) afin de bien accueillir et comprendre les handicaps peuvent être nécessaires pour connaître les méthodes d'enseignement convenant à cette clientèle.

Les dispositifs d'aide




© Miriam Doerr

Handicap moteur

Si le cours de musique doit avoir lieu dans les locaux de musique, les personnes ayant un handicap moteur doivent être informées quant à l'accessibilité du bâtiment. Les enseignants peuvent leur indiquer quels sont les aménagements et équipements afin de faciliter leurs déplacements. Le choix des instruments de musique peut être déterminé en fonction des capacités physiques de la personne, si lesdits instruments ne sont pas adaptés. Il est à noter que beaucoup de personnes handicapées ont réussi à apprendre et maîtriser leurs instruments sans dispositif particulier, simplement en modifiant le doigté et la posture. Certaines sont devenues des artistes reconnus mondialement, parfois sans que le public sache qu'ils avaient un handicap.

L'innovation numérique permet aux personnes handicapées d'utiliser des applications et des ordinateurs pour créer de la musique.

 [Handicap : quand la musique passe par les yeux](#), France 24, 2021


Handicap visuel

L'enseignement de la musique aux personnes ayant une déficience visuelle peut se faire de façon orale ou en faisant appel à la mémoire. Le professeur va enseigner la posture, les notes sur l'instrument et il jouera la partition afin que l'élève puisse tout reproduire par cœur. Des partitions en braille sont disponibles dans certaines institutions. Le choix est grand puisque des bibliothèques possèdent des collections et des applications permettent la transcription de partitions. Des études ont démontré que les personnes aveugles et malvoyantes depuis un très jeune âge perçoivent et mémorisent mieux les sons. Privées du sens de la vue, ces personnes compensent par les autres sens pour apprendre la musique. Ne recevant plus d'informations visuelles, leur cerveau se consacre pleinement à l'univers des sons.

 [Le braille musical](#), AMI-télé, 2021


Handicap auditif


Bien que les personnes malentendantes ou sourdes ne peuvent entendre la musique, elles peuvent la ressentir. Afin de rendre la musique accessible, certains dispositifs utilisent les sens du toucher et de la vue. La vibration de dispositifs contre le corps permet de ressentir la musique. Le chausson, la lecture labiale et les interprètes en langue des signes peuvent être nécessaires lors d'un [concert](#). Il existe aussi des dispositifs qui permettent de ressentir la musique par la vue, grâce à un système ingénieux de lumières. Les différentes composantes d'une musique sont transposées par des changements de couleur, des clignotements et des changements d'intensité.

 [The Sound Shirt | Junge Symphoniker Hamburg](#), Junge Symphoniker Hamburg, 2016

Handicap cognitif ou intellectuel

Puisque chaque personne ayant des limitations intellectuelles ou cognitives est unique, l'apprentissage et le développement des aptitudes varient. Les objectifs de la pratique peuvent être une meilleure maîtrise de l'instrument ou la recherche des bienfaits que procure la musique. Chaque amélioration cognitive, physique et comportementale est une réussite.

 [l'orgue sensoriel, instrument de musique adapté aux handicaps](#), orgue_sensoriel, 2012

 [Instrument de musique pour handicapé BAO-PAO](#), 2014

La musique comme outil de sensibilisation

Certaines écoles de musique et d'autres organismes offrent des concerts mettant en lumière des musiciens et chanteurs handicapés. Des maillages entre différents musiciens, handicapés ou non, dans des orchestres ou des ensembles musicaux aident à créer l'inclusion dans la pratique musicale. Ces initiatives permettent de créer un sentiment de fierté et d'accomplissement auprès de tous les musiciens. Ces concerts aident à changer la perception et à combattre les préjugés que les spectateurs peuvent porter sur les personnes handicapées.

Ressources

Fournisseurs

- [Association québécoise de musicothérapie](#), Musicothérapeutes certifiés, Montréal
- [Orgue sensoriel](#), Orgue adapté, France
- [Hoptoy](#), Jouets-instruments adaptés pour les enfants ayant des troubles de la motricité, France
- [Dodeka](#), Partitions Dodeka tactiles pour malvoyants, France
- [BAO-PAO](#), Instrument d'interprétation musicale, France

Articles de presse

- [Sourdoués, l'unique école des métiers du numérique ouverte aux sourds](#), Start Les Échos, 2021
- [Musicothérapie et handicap : idéal pour améliorer sa communication](#), Hizzy, 2020
- [Comment rendre accessible la pratique de la musique aux personnes sourdes et malentendantes ?](#), France Musique, 2019
- [Autisme – le pouvoir de la musique](#), La Presse +, 2018
- [La musique perçue par les sourds](#), Vivason, 2018
- [Un musicien sourd à l'écoute](#), Tadeo, 2017
- [Rencontre entre un orchestre symphonique et des enfants en situations de handicap](#), Musique et Santé
- [Quand la créativité et la musique dépassent le handicap](#), RIRE, 2013

Vidéos

- [Parcours touchez la musique](#), Philharmonie de Paris, 2021
- Cours de musique avec les élèves de l'école spécialisée Jacques-Ouelette, AMI-télé, 2020
- [Mohamed Ghoul et la musique](#), AMI-télé, 2020
- [L'album S.O.U.R.D.](#), INJS Paris, 2019
- [Offrir la musique à des spectateurs sourds et l'art à des visiteurs non-voyants | Accessibilité](#), Rad, 2018
- [Ouvrir l'orchestre aux personnes en situation de handicap – Aliette de Laleu](#), France Info, 2018
- [Un programme de musique stimulant pour les élèves de l'école de l'Envol](#), Radio-Canada, 2019
- [Liron Gino designs Vibeat listening device for the hearing impaired](#), Dezeen, 2016
- [Quand un handicap n'empêche pas de jouer du piano](#), L'Actualité, 2015

Guides

- [Pour un enseignement artistique accessible Danse, musique, théâtre Guide pratique](#), ministère de la Culture de la France et de l'association MESH – Musique Et Situations de Handicap, 2020
- [Les instruments 2.0](#), La Quinte Juste
- [Quelle est la place de la musique au quotidien ? DOSSIER Musique et déficience visuelle](#), ÉCLAIRAGE-numéro 7, 2017
- [Écriture de la musique en Braille](#), Music4VIP, 2014

Fiche bonne pratique

Musique

Association régionale de loisir pour personnes handicapées des Laurentides (ARLPHL)



Association régionale de loisirs pour
personnes handicapées des Laurentides



arlphl.org



Laurentides



[Les yeux du cœur – Ensemble vocal « Se tenir debout! » 2020](#)

L'ARLPHL a pour mission de transmettre des habilités, de briser l'isolement par une offre d'activités de loisir, de sport, de culture et de plein air adaptées. Les activités spécifiques communautaires, municipales et récréatives permettent l'intégration et la participation sociale des membres.

Par une approche psychoéducative, les intervenants accompagnent et outillent les membres à s'engager dans leur communauté afin d'améliorer leur qualité de vie. Ils aident les partenaires à mieux intégrer et maintenir les personnes en situation de handicap dans leurs loisirs et activités de loisir municipales.

Depuis quelques années, l'ARLPHL soutient « l'Ensemble vocal Se Tenir Debout », une initiative de ses membres vivant avec une déficience visuelle. La direction de cette chorale est prise en charge par une contractuelle, permettant ainsi aux participants d'acquérir des compétences en chant choral.

Le centre ressources des Chorales inclusives



chorales-inclusives.com/agir-a-nos-cotes



France



[Au Chœur de la Ville : Les Chorales inclusives](#), Séverine Enjolras, 2016

Créée en 2014 par Michel Gauvry et Micha Stafford, l'association Cœur en Chœur permet d'outiller et d'accompagner les différentes chorales afin qu'elles soient inclusives. Elle coordonne le centre de ressources des Chorales inclusives. Ces chorales sont spécifiques, car elles reposent sur la mixité entre personnes valides et dépendantes, et elles s'appuient sur la valeur fondamentale et humaniste qu'est l'égalité entre choristes, quels que soient leur origine, leur âge ou leur état de santé.

Les objectifs

- Créer la mixité entre personnes valides et personnes en situation de handicap
- Utiliser la chorale comme outil d'ouverture vers l'extérieur de l'établissement ou de l'association de malades
- Construire un projet artistique fort visant l'excellence
- Former le chef de chœur pour qu'il soit sensibilisé aux difficultés des choristes
- Proposer des exercices adaptés aux besoins spécifiques des choristes

À ce jour, il existe une trentaine de Chorales inclusives et plus de 500 choristes. Elles sont toutes autonomes, mais des liens étroits existent entre les chefs de chœur pour échanger des partitions, organiser des concerts et échanger sur la vie des chœurs.

Fiche bonne pratique

Musique


La Cité de la musique - Philharmonie de Paris




© Bastiaan Slabbers

 philharmoniedeparis.fr

 France

 [Parcours touchez la musique,](#)
Philharmonie de Paris, 2021

 [Accessibilité La Philharmonie pour tous,](#)
La musique pour tous, La Cité de la
musique – Philharmonie de Paris, 2020

La Cité de la musique - Philharmonie de Paris est un établissement public œuvrant à la démocratisation de l'accès à la culture musicale, grâce à une offre plurielle de manifestations.

L'accessibilité des personnes en situation de handicap est proposée pour les différentes activités et programmations de la Cité de la musique – Philharmonie de Paris. Pour chaque section, les dispositifs d'aide sont indiqués :

- [Concerts et spectacles](#)
- [Musées et expositions](#)
- [Ateliers de pratique musicale](#)
- [Médiathèque](#)
- [Philharmonie des enfants](#)

S'adressant à la fois au public expert en langue des signes française (LSF) et aux débutants, la Cité de la musique - Philharmonie de Paris présente des vidéos accessibles afin de faire découvrir la richesse du vocabulaire musical en LSF.

Fiche bonne pratique

Musique

Orchestre Symphonique de Montréal



ORCHESTRE SYMPHONIQUE
DE MONTRÉAL



osm.ca



Montréal



[L'OSM en OSMose avec les jeunes
autistes](#), Radio-Canada Info, 2021

L'Orchestre Symphonique de Montréal (OSM) est une organisation artistique d'envergure internationale dont la mission est de diffuser, auprès du public le plus large possible, le répertoire mondial de la musique symphonique et de faire appel à des artistes de niveau international. L'OSM assume son rôle social et institutionnel. Dans son milieu, il investit dans le développement de la musique symphonique et classique sous toutes ses formes. L'OSM est une organisation professionnelle qui favorise l'innovation et l'excellence.

Grâce à des initiatives audacieuses et innovantes, l'OSM collabore avec de nombreux partenaires du milieu culturel, communautaire et de l'enseignement afin de rendre accessibles les ressources artistiques et pédagogiques de l'orchestre.

OSMose est une initiative de l'OSM et du philanthrope Michel Phaneuf, en collaboration avec Nathalie Leroux, musicothérapeute, et l'école Saint-Étienne établie à Montréal. Ce projet initié en 2018 permet à plusieurs enfants présentant un trouble du spectre de l'autisme (TSA), ainsi qu'à des élèves de classe régulière, de se rapprocher de la musique et de l'art par le biais d'ateliers adaptés.

Le projet culminera avec deux concerts décontractés à la Maison symphonique en 2022, un pour les écoles et l'autre pour les familles. Ce projet incarne la volonté de l'OSM de créer des opportunités de vivre ensemble, et reflète l'engagement et l'expertise développés par l'équipe en termes d'accessibilité universelle.

Plusieurs actions concrètes ont déjà été entreprises par l'OSM afin d'accroître l'accessibilité aux concerts. Signalons notamment la mise en ligne en septembre 2021 du tout premier [guide d'accessibilité](#) de l'OSM, la révision de la grille de prix et des modalités d'abonnement, et la mise en service d'une ligne téléphonique et d'une adresse courriel consacrées aux clientèles aux besoins particuliers.

Fiche bonne pratique

Musique

La Vapeur



Scène de musiques actuelles Dijon



lavapeur.com



France



[Les Kits Rock/La Vapeur](#), La Vapeur, Dijon, 2021

La Vapeur est la salle de concert historique de Dijon. Elle a ouvert ses portes en 1995 pour permettre à des associations locales de mettre en place une programmation tout au long de l'année et faciliter la pratique des musiciens locaux.

Depuis 2012, La Vapeur est devenue un projet artistique et culturel qui déploie des programmes et actions culturelles en trois axes : la diffusion, la médiation culturelle et l'action artistique. Afin de rendre les activités culturelles accessibles à tous, La Vapeur propose une communication adaptée, des accompagnements sur les événements, met à disposition du mobilier sensible ou des instruments afin de tendre vers plus d'inclusion.

Les Kits Rock



ImmBrute © M. Leconte

Pensés en collaboration avec le collectif BrutPop pour faciliter l'accès des personnes en situation de handicap à la pratique musicale, les Kits Rock sont deux kits d'instruments accessibles au plus grand nombre. L'objectif est simple : tester, expérimenter et s'amuser pour faire de la musique ensemble.

Chaque « kit rock » est constitué de deux guitares et deux basses, d'un synthétiseur, d'un micro et d'un système d'amplification. L'une des guitares et l'une des basses ont une ergonomie particulière, permettant de jouer avec des baguettes (ou tout autre objet) sans avoir besoin de porter l'instrument en bandoulière. Six personnes maximum peuvent jouer ensemble avec ces instruments.

Les Kits Rock sont également prêtés à des éducateurs ou éducatrices souhaitant proposer des ateliers de musiques en toute autonomie. Le prêt de ces instruments peut s'accompagner d'autres temps de découverte de la salle de concert (visite, sortie concert, etc.).

Fiche bonne pratique

Musique

Ensemble Tetras Lyre



Tétrás Lyre
Ensemble musical
Chambéry - Savoie



ensembletetraslyre.org



France

Cet orchestre unique en France et en Europe a été créé il y a 35 ans à l'Institut Médico-Educatif (IME) de Challes-les-Eaux. Il se compose actuellement de 36 musiciens handicapés et il dispose d'un répertoire de plus de 80 morceaux allant de la musique classique à la variété et au jazz en passant par la musique traditionnelle.

L'orchestre offre entre 10 et 15 prestations en public chaque année lors de manifestations récurrentes comme la Fête de la Musique, d'opérations de sensibilisation au handicap, de concerts privés ou grand public.

En 2005, l'association de soutien Tétra Lyre est créée afin de soutenir la gestion de l'orchestre et l'école de musique adaptée pour personnes ayant une déficience intellectuelle. L'association propose un éveil musical et un enseignement adapté au handicap intellectuel pour les personnes dont le handicap est trop important pour qu'elles puissent être accueillies en école de musique ordinaire.

Les objectifs de l'école sont de permettre aux musiciens en fin d'apprentissage d'intégrer l'orchestre Tetra Lyre ou d'intégrer une école de musique non adaptée située près de leur lieu de vie. L'école accueille des personnes handicapées de tous les âges, et ce, dès 12 ans.

Fiche bonne pratique

Musique

Borne Musicale Handi-Mélo



© Borne mélo



handi-melo.fr



France



[BORNE MELO : mieux vivre en musique, DECIDEURSTV, 2015](#)

La borne musicale Handi-Mélo est un concept créé avec et pour les personnes en situation de handicap.

Cette innovation créée en 2008 donne accès aux musiques préférées des résidents des maisons de retraite et des institutions. La borne est présente dans plus d'un millier d'établissements en France, Suisse, Belgique et Allemagne. Elle est dotée d'une ergonomie très simple pour les publics qui ne connaissent ni les lettres ni les chiffres, car les chansons sont représentées par des pictogrammes.

En plus d'offrir entre 2000 et 4000 chansons françaises selon les modèles, des animations et des jeux sont disponibles. L'utilisation se fait de façon autonome. L'entreprise collabore avec des musicothérapeutes pour le développement des services.

Fiche bonne pratique

Musique

MESH (Musique Et Situations de Handicap)



Association MESH - Musique Et Situations de Handicap - Crédit Valérie Archeno

MESH © Valérie Archeno



mesh.asso.fr



France

Depuis 1984, l'association MESH (Musique Et Situations de Handicap) œuvre pour étudier, promouvoir et développer l'inclusion culturelle des personnes en situation de handicap et favoriser leur accès aux pratiques artistiques, notamment à la pratique musicale.

L'association travaille pour :

- L'amélioration des conditions de vie des personnes en situation de handicap, grâce à une pratique artistique avec pour seul but le loisir et l'épanouissement personnel ;
- La lutte contre l'exclusion, l'encouragement de l'accueil des personnes handicapées dans les lieux d'enseignement « ordinaires » ;
- Le soutien et l'accompagnement des professionnels de la culture, du médico-social et de l'éducation nationale qui proposent des activités musicales à des personnes handicapées.

Depuis plus de 30 ans, l'association MESH propose des ressources et des outils pour les personnes handicapées qui souhaitent pratiquer de la musique et pour les professionnels des secteurs de la culture, du handicap et de l'éducation qui leur proposent des activités musicales.

Fiche bonne pratique

Musique

BrutPop

Brut. pop



brutpop.blogspot.com



France



[Amani Festival 2020 – Atelier Brutpop, Amani Live, 2020](#)

BrutPop est un jeu de mots entre brit pop, art brut et pop art. BrutPop est dédié à la promotion de la musique et des arts plastiques auprès d'un public autiste ou en situation de handicap mental ou psychique, au développement d'un réseau entre les divers acteurs, au partage des pratiques et des questionnements qu'elles suscitent ainsi qu'à la recherche pour la conception de nouveaux instruments adaptés.

BrutPop se propose de donner la possibilité à des publics en situation de handicap (mental, physique, moteur, ou sensoriel) d'explorer la musique expérimentale en toute autonomie. Pour cela, l'équipe développe une gamme d'instruments rock et électroniques accessibles à tous les publics.



Musique

La Fondation Pour l'Audition



fondationpourlaudition.org



France



[Projet Beethoven 2020 – Ateliers d'éveil musical « Des vibrations à la musique »](#), Philharmonie de Paris, Éducation et Ressources, 2020

La mission de la fondation est triple : soutenir la recherche et l'innovation afin de répondre à des besoins et ainsi faire avancer la cause, améliorer le quotidien des personnes sourdes ou malentendantes, et mobiliser l'opinion à travers la prévention et la sensibilisation pour protéger le capital auditif de chacun.

La Fondation Pour l'Audition s'est engagée en faveur de l'accessibilité culturelle par sa participation et son soutien à différents projets.

En 2020, grâce au soutien de la Fondation Pour l'Audition et de la Fondation Maaf, la Philharmonie de Paris a mené une expérimentation d'ateliers d'éveil à la musique au sein de trois établissements scolaires accueillant des jeunes sourds ou malentendants. Ainsi, elle est intervenue une quinzaine de fois auprès de ces jeunes, appareillés ou non, pour animer des ateliers musicaux avec un parc instrumental varié (violoncelles, trombones, sansas calebasses, flûtes à coulisse...).

La pratique musicale collective, guidée par un musicien pédagogue bienveillant, agit sur la confiance et l'estime de soi, permet de s'insérer naturellement dans un collectif et d'y apporter sa propre créativité. L'atelier est un lieu d'apprentissage et de convivialité ; les participants peuvent s'exprimer et jouer leur musique, loin d'une reproduction à l'identique de modèles performatifs imposés.

Chacun quitte un mode de silence imposé pour accéder à celui du silence de la musique, voulu, interprété et habité. Cette possibilité donne le pouvoir de s'exprimer pleinement et sans jugement.

Fiche bonne pratique

Musique

Centre Turbine



 centreturbine.org

 Montréal

Fondé en 1999 par Yves Amyot, Josée Arsenault et Suzanne Lemerise, le centre Turbine réalise des projets qui introduisent les arts actuels au sein de communautés diversifiées en jumelant des artistes professionnels de toutes formations et disciplines avec des pédagogues en art.

L'organisme contribue également à la réflexion, à la formation et au partage des expériences et des connaissances sur l'art et la pédagogie dans les communautés.



La bande à Félix © Centre turbine

Dans le cadre d'[Une école accueille un artiste ou un écrivain](#) du programme [La culture à l'école](#) du ministère de l'Éducation et de l'Enseignement supérieur (MÉES), du ministère de la Culture et des Communications (MCC) et du programme Mettre en œuvre une éducation inclusive, Karine Rathle et Élise Hardy ont proposé le projet la [bande à Félix](#).

La bande à Félix est une création chorégraphique et musicale inspirée des chansons de Félix Leclerc et réalisée avec les étudiants des classes d'accueil de l'École secondaire Jeanne Mance. Karine Rathle et Élise Hardy ont réalisé une danse chorale (chœur en mouvement) et musicale mettant en scène les élèves d'une classe d'accueil de l'école Jeanne-Mance et quatre danseurs professionnels avec et sans handicap. Ce projet a permis aux participants de questionner les possibilités d'être, danser et jouer ensemble, de s'impliquer dans une concentration individuelle pour créer une écoute collective.

Pour une expérience
culturelle
accessible et inclusive

Guide de références pour le milieu culturel
Ressources et pratiques inspirantes

© 2021



4545, avenue Pierre-De Coubertin
Montréal (Québec) H1V 0B2
514 252-3104

info@keroul.qc.ca

keroul.qc.ca

lequebecpourtous.com

Québec