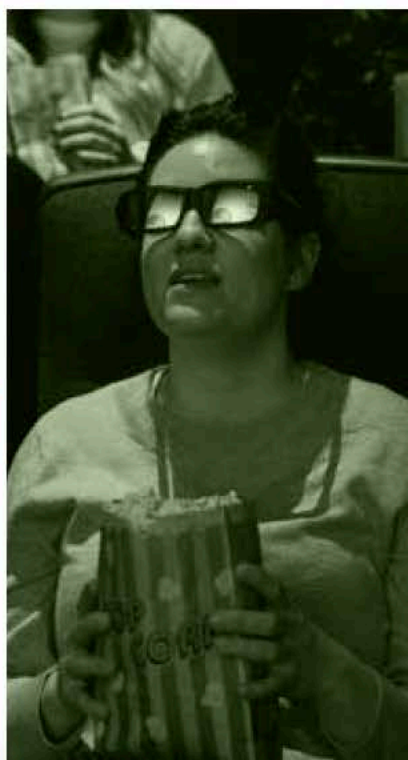


Pour une expérience culturelle accessible et inclusive

Guide de références pour le milieu culturel

Ressources et pratiques inspirantes



Le cinéma

© Centre des sciences de Mtl





© Radist

Le cinéma est un art populaire et démocratisé depuis très longtemps. Accessible dans chaque maison, le 7^e art est encore très prisé dans les salles de cinéma par l'expérience sonore et visuelle qu'il procure. Avec l'arrivée des services de diffusion en direct, certaines entreprises de salles de cinéma offrent des projections 3D et depuis peu, l'[expérience immersive la 4 DX](#), afin de se positionner comme chef de file dans les innovations numériques. Certains cinémas favorisent les actions culturelles afin de stimuler le développement de public. L'aménagement et les dispositifs d'aides permettent au cinéma en salle de s'imposer dans l'offre culturelle.

Les aménagements



Cinema Cineplex Odeon Quartier Latin © Kéroul

Les salles de cinéma doivent mettre en place les normes décrites dans la section [Parcours sans obstacles](#). Souvent très bruyant, lumineux et achalandé, l'espace d'accueil doit avoir une [signalisation](#) claire et distincte afin de permettre au cinéphile de trouver facilement les indications et informations. Une planification adéquate des aménagements permet l'accessibilité des différentes composantes de ces lieux de diffusion.

Accueil



Cinema Cineplex Odeon Quartier Latin © Kéroul

Les normes d'accessibilité pour les personnes handicapées s'appliquent dans l'espace d'accueil des cinémas. Depuis quelques années, les spectateurs peuvent se procurer des billets par des bornes installées dans l'aire d'accueil afin d'éviter les files d'attente aux caisses. Il est important d'en vérifier la hauteur afin de permettre à tous de pouvoir les utiliser et de prévoir un espace assez large pour permettre aux personnes se déplaçant avec une aide à la mobilité de circuler facilement.

Aire de restauration et d'activités

Certains cinémas offrent des lieux dédiés pour des clientèles ciblées. Ces espaces peuvent être utilisés pour des visites préparatoires et des activités thématiques. Un mobilier modulable est à considérer afin d'assurer la polyvalence

des aménagements et l'accueil de tous les groupes différents. L'aire de restauration peut être appréciée pour les personnes à mobilité réduite lors d'une période d'attente. Les chaises et les tables doivent pouvoir être déplacées pour que chaque personne puisse s'y installer.

Sièges réservés

Dans les cinémas, les aménagements sont soumis aux mêmes normes que les [salles de spectacles](#). Il faut éviter d'installer au premier rang les places réservées aux personnes handicapées pour qu'elles ne soient pas forcées de trop lever la tête par l'arrière. Les personnes en fauteuil motorisé sont assises légèrement plus haut que les spectateurs installés sur les sièges de la salle. Il est préférable de planifier un endroit stratégique afin de ne pas incommoder les autres cinéphiles. Il faut également prévoir une place pour un accompagnateur ou un chien guide à côté des personnes handicapées.

L'éclairage



Centre des sciences de Montréal — IMAX © Miguel Legault

Lorsque les visiteurs entrent dans les salles, des guides lumineux doivent être installés le long des murs pour un parcours en toute sécurité. Dès le début de la projection, les lumières se tamisent et l'écran provoque un contraste d'éclairage important et souvent éblouissant.

Ces situations peuvent devenir très anxiogènes pour les personnes ayant un handicap intellectuel ou un trouble du spectre de l'autisme. Certains cinémas offrent des séances dédiées à ces clientèles afin d'équilibrer les contrastes.

Les dispositifs d'aide



Système Fidelio

Les dispositifs d'aide présentés dans la section [Arts de la scène](#) sont utilisés pour les projections. Quelques équipements spécialisés sont proposés afin d'assurer une meilleure appréciation de l'expérience cinématographique.

Les films offrant les services d'audiodescription sont indiqués avec la désignation « DS » ou une désignation « CC/DS » pour les sous-titrages, et « VD » pour la vidéodescription. Ces mentions ne sont en revanche pas toujours indiquées dans les outils promotionnels. Les personnes handicapées doivent alors s'informer auprès du service à la clientèle pour connaître la programmation accessible.

Écran individuel, téléphone intelligent ou tablette

L'écran dédié se synchronise avec la borne WI-Fi d'émission des sous-titres. Il les affiche en synchronisation avec la projection. Ce n'est pas une solution idéale, mais ça permet une augmentation de l'autonomie et de la flexibilité pour une sortie en famille ou entre amis.

Cette application adapte la luminosité de l'écran afin de ne pas déranger les autres spectateurs. Le support numérique doit être prévu par la personne handicapée.

Système Fidelio

Ce système de narration descriptive à comptabilité numérique pour les personnes aveugles ou malvoyantes a été créé par Doremi Cinema. Le système Fidelio consiste en un petit appareil portable léger et un casque d'écoute à brancher. Bien que les casques d'écoute soient disponibles en cinéma, les invités peuvent utiliser leur propre casque d'écoute, pourvu qu'il s'adapte à la prise.


Système CaptiViewMC

Le système CaptiViewMC consiste en un petit appareil à affichage de sous-titres fixé à un bras de support adaptable qui s'ajuste au porte-gobelet du siège de cinéma. L'écran facile à lire est équipé d'un afficheur à contraste élevé qui est muni d'une visière pour affichage confidentiel afin qu'il puisse être positionné directement devant l'invité avec peu d'incidence ou de distraction pour ses voisins. Une fois que le système CaptiViewMC est en place, il fournit aux invités qui sont sourds ou malentendants plus d'options de visualisation, y compris la capacité de s'asseoir dans n'importe quel siège d'une salle et d'obtenir des sous-titres anglais ou français.

 [What Is CaptiView? That Shelf](#), 2016 (anglais)


Lunettes avec sous-titres intégrés

Les lunettes affichent les sous-titres en surimpression dans le champ de vision des spectateurs. Ceci diffère des autres technologies qui forcent à alterner entre l'écran de la salle et un écran séparé. Le texte s'affiche depuis n'importe quel siège dans la salle et se déplace en fonction des mouvements du spectateur. La position du texte peut être ajustée, ce qui permet au spectateur de suivre le film sans devoir détourner les yeux de l'écran. Associé à des écouteurs audio, le système permet aux personnes ayant une déficience visuelle d'écouter une bande audio descriptive. Il peut également être utilisé par des personnes équipées de prothèses auditives.

 [Réalisation de lunettes connectées pour améliorer la vie des malentendants et sourds](#), Data Science, 2020

Applications

Twavox : Cette application permet de diffuser l'audio, l'audiodescription, les sous-titres, vers les téléphones intelligents et les tablettes mobiles des personnes malentendantes et malvoyantes.

 [Comment installer et utiliser l'application Twavox](#), ESII Group, 2015

Greta : Cette application a été développée spécialement pour les cinéphiles souhaitant profiter de la version accessible d'un film en toute autonomie. À la maison, l'application fonctionne avec un DVD ou un Blu-ray. Greta souffle l'audiodescription aux spectateurs aveugles et malvoyants, ou affiche les sous-titres dédiés aux spectateurs sourds et malentendants.

 [Double-clic – Greta VD](#), AMI-télé, 2018

Les représentations adaptées



Projection © Jean-François Lemire

Quelques salles de cinéma favorisent l'accessibilité des personnes handicapées au-delà des aménagements du lieu. Des programmations dédiées et des collaborations avec des organismes œuvrant avec des clientèles atypiques permettent de développer une expérience positive.

Représentations décontractées

Plusieurs cinémas ont mis en place des représentations décontractées. Comme dans les [salles de spectacles](#), la luminosité, le son et la durée des représentations sont adaptés. Les annonces publicitaires ne seront pas diffusées afin de réduire le temps de la séance. Le public général peut assister à ces représentations. Les amis et familles des personnes handicapées et des familles ayant de jeunes enfants peuvent préférer ces projections par le cadre flexible et détendu qu'elles proposent. Il est important d'identifier les représentations décontractées dans les outils de communication et d'expliquer en quoi elles consistent pour un public averti.

Séances dédiées

Les horaires des films sont aménagés en fonction de la population active. Les soirs et les fins de semaine, les salles sont très achalandées et la fréquentation des espaces peut être moins agréable pour des personnes handicapées et des personnes moins familières avec l'expérience cinématographique en salle.

Des cinémas proposent des séances dédiées en dehors des heures de pointe permettant l'application de certaines mesures facilitantes pour une clientèle atypique. Sans appliquer tous les critères de la représentation décontractée, ces moments sont privilégiés pour vivre une première expérience et poursuivre vers les séances en soirée et fin de semaine. Un accompagnateur formé et engagé par le cinéma peut être dédié à ces séances afin de pouvoir répondre rapidement aux questions et offrir le soutien requis selon la situation. Le choix des films et leur durée sont programmés avec soin pour offrir un moment de détente à la clientèle. Ces séances se prêtent bien aux activités de médiation culturelle.

Visites préparatoires

La planification et la préparation d'une sortie en cinéma sont importantes pour les accompagnateurs et les personnes en situation de handicap mental et cognitif. Les employés peuvent accueillir sur demande des groupes et des individus afin de faire visiter les lieux, identifier les dispositifs et expliquer leurs fonctionnements. Certains cinémas proposent des médiations culturelles adaptées.

Sous forme de discussions et de rencontres, un médiateur culturel, des comédiens ou des travailleurs culturels peuvent expliquer les étapes de conception d'un film et faire l'interprétation d'extraits avec effets sonores. Ces activités peuvent être bénéfiques pour créer un sentiment de sécurité et inciter les personnes handicapées à fréquenter les cinémas sans appréhension.

Le cinéma en plein air



© Ollo

Plusieurs villes et festivals planifient des projections en plein air durant la saison estivale pour leur programmation culturelle. Des entreprises spécialisées en projections extérieures offrent la location d'équipement et le service clé en main pour l'installation. Les applications d'aide pour les personnes malentendantes et sourdes utilisées pour les salles de cinéma fonctionnent pour les séances extérieures.

Cependant, bien que les entreprises possèdent les films avec les sous-titres, l'accès Wi-Fi est essentiel pour l'utilisation des applications et pose un défi d'aménagement pour les organisateurs. La solution proposée est de projeter un film avec les sous-titres à l'écran selon la langue de la clientèle visée. Dans ce cas, il est important de communiquer ce détail dans les outils promotionnels afin d'informer le grand public.

La planification des aménagements sera semblable à celle des [festivals et événements](#). Les conditions extérieures sont propices au contexte décontracté, car il n'y a pas de grandes variations d'éclairage et de son. Les spectateurs peuvent quitter à tout moment sans déranger les autres cinéphiles.

Les médias dédiés aux personnes handicapées



© Karolina Grabowska

Sous forme de reportages, capsules, entrevues et programmations diversifiées, les contenus offrent un divertissement et de l'information pour tous. Pour le grand public, les reportages permettent de comprendre les enjeux et la réalité des personnes handicapées. La programmation conscientise, éduque et outille les téléspectateurs à adopter les bonnes pratiques à l'égard des personnes handicapées.

Accessibilité Médias Inc. AMI



Accessibilité Média Inc. (AMI) est un organisme multimédia sans but lucratif au service de plus de cinq millions de Canadiens qui sont aveugles, malvoyants, sourds, malentendants, se déplaçant avec une aide à la mobilité ou incapables de lire les textes imprimés. AMI exploite trois services de diffusion : [AMI-télé en français](#), et AMI-tv et AMI-audio en anglais. La vision d'AMI consiste à faire entendre la voix des Canadiens en situation de handicap et à les soutenir en représentant leurs intérêts, préoccupations et valeurs par le biais de médias accessibles. Les émissions sont accessibles aux personnes aveugles ou malvoyantes 24 heures sur 24. En plus de vidéos, AMI remet des bourses d'études qui apportent un soutien financier à des étudiants ayant une incapacité.

Canal M Vues et Voix



C'est à Canal M, la radio de Vues et Voix, que vous pouvez entendre chaque jour des animatrices, chroniqueuses et bénévoles dans une programmation variée sur une foule de sujets pour favoriser l'épanouissement social et culturel des personnes en situation de handicap ou issues de la diversité. Canal M est diffusé 24 heures sur 24, 7 jours par semaine, et à [la télé numérique](#) en direct ou en différé. En plus d'émissions variées, la radio propose des balados et une revue de presse hebdomadaire des nouvelles en lien avec le handicap, l'accessibilité et l'inclusion, les ressources d'hébergement et les soins à domicile ainsi que les proches aidants.

Ressources

Fournisseurs

- [Liste des fournisseurs des arts de la scène](#)
- [Audio Ciné Films Inc](#), Montréal, service de projection clé en main (aucun dispositif en location mais sous-titres disponibles pour les films populaires)
- [Les Films Critérium](#), Montréal, service de projection clé en main (aucun dispositif en location mais sous-titres disponibles pour les films populaires)
- [Ciné digital service](#), France, spécialisé dans l'installation et la maintenance de solutions de projection, de sonorisation, d'affichage dynamique et de billetterie
- [Sony](#), Canada, Système DORÉMI D

Articles de presse

- [Des casques audio pour un cinéma accessible aux aveugles](#), France Info, 2020
- [Netflix, Amazon et les autres sont-elles accessibles pour les personnes aveugles et sourdes?](#), HuffPost, 2019
- [L'application qui permet aux malvoyants d'aller au cinéma](#), RTS, 2019
- [Des projections de films adaptées pour les jeunes autistes font des heureux](#), Radio-Canada, 2018
- [Le cinéma de plein air accessible aux personnes en situation de handicap](#), Evented, 2017
- [Le cinéma Beaubien s'ouvre aux sourds et malentendants](#), Journal Le Métro, 2015
- [Projections de films adaptées aux autistes, des familles sont ravies](#), Radio-Canada, 2015
- [Merville : le cinéma s'adapte aux malentendants et malvoyants](#), La Voix du Nord, 2015
- [Nouveaux films mettant en vedette des personnes en situation d'handicap](#), AMI-télé

Vidéos

- [Handicap et cinéma](#), On se laisse la nuit, 2021
- [Atelier de cinéma](#), AMI-télé, 2020
- [Du cinéma adapté pour des enfants atteint d'autisme](#), ICI Québec, 2019
- [JT – Handicap : le cinéma pour tous](#), France 3, 2018
- [Mission terrain – Rosalie va au cinéma](#), AMI-télé, 2018
- [\[e-learning\] Le cinéma adapté aux handicaps sensoriels – Intégrale](#), Ciné Sens, 2018

Outils

- [Des films et dessins animés pour sensibiliser au handicap et aux différences](#), Enfant-différent (Outils de sensibilisation)
- [Comment rendre un cinéma accessible aux personnes aveugles ou malvoyantes?](#), Le Webzine OKEENEA
- [Comment rendre votre cinéma accessible aux personnes en situation de handicap?](#), Handinorme, 2018
- [Cinéma et accessibilité](#), ministère de la Culture et de la Communication, France, 2018
- [Cette semaine sur ONF.ca : cinq histoires inspirantes de personnes avec un handicap](#), Blogue ONF, 2018

Fiche bonne pratique

Cinéma

Ciné-ma différence



Ciné-ma différence © Antoine Piéchaud



cinemadifference.com



France



Dans le rôle de – Ciné-ma différence,
Ciné-ma différence, 2015

Aller au cinéma, au concert, à l'opéra, au théâtre : un acte banal mais qui, pour certains, paraît impossible ou se transforme en épreuve. Ciné-ma différence accompagne les salles de spectacle pour rendre la culture accessible en inclusion à des personnes autistes, polyhandicapées, avec un handicap intellectuel, des troubles psychiques, une maladie d'Alzheimer.

L'organisme propose, dans des salles de cinéma ordinaires, une expérience de cinéma vivante et chaleureuse, où chacun est accueilli et respecté tel qu'il est. Avec le dispositif Relax, ce concept est étendu aux salles de spectacle vivant. Les séances Ciné-ma différence et les spectacles Relax sont simplement adaptés pour

que chacun — quel que soit le degré de son handicap — ait le plaisir d'aller au cinéma, au concert, avec les autres spectateurs.

Ces salles permettent à des enfants, adolescents ou adultes dont le handicap entraîne des comportements « atypiques » de découvrir un loisir culturel en confiance, puis d'y prendre un grand plaisir, en s'habituant peu à peu aux règles sociales qui s'y appliquent. Beaucoup d'entre eux peuvent ensuite utiliser cette expérience dans des séances non adaptées et dans d'autres lieux culturels. Les séances ont lieu le week-end, à une fréquence régulière, dans des cinémas tout public, avec une salle accessible aux personnes à mobilité réduite.

Une fois tout le monde installé, un responsable salue les spectateurs et explique en quelques phrases le pourquoi et les règles de ces séances. Cette annonce évoque des situations très concrètes pouvant survenir pendant la projection et permet, en les dédramatisant et en les rendant collectives, de détendre les accompagnants concernés et d'informer les spectateurs non handicapés présents.

Pendant le film, des bénévoles sont présents aux points clés de la salle. Visibles grâce à leurs gilets fluorescents, munis de lampes de poche, ils peuvent « entourer » un spectateur un peu stressé, rassurer les accompagnants que « non, ce n'est pas grave », et redire que si le spectateur a besoin d'une pause, ils peuvent sortir quelques minutes et revenir tranquillement ensuite. À la sortie, quelques mots sont à nouveau échangés pour commenter et se dire au revoir.

Cineplex Divertissement LP



cineplex.com/Cinemas/SensibilitesSensorielles



Québec

Cineplex Divertissement LP est la plus importante entreprise d'exploitation de salles de cinéma au Canada. Elle possède, loue ou exploite en coentreprise 165 cinémas totalisant 1693 écrans.

Cineplex Divertissement LP («Cineplex») est fermement engagée à améliorer l'accès et les possibilités pour tous ses invités, y compris ceux qui sont handicapés, en éliminant les obstacles qui pourraient empêcher, bloquer ou réduire leur expérience de cinéphile dans leurs cinémas ou lors de l'utilisation de leur site Web.

L'entreprise dispose d'une politique [Accessibilité chez Cineplex](#) qui décrit ses actions pour favoriser l'accessibilité. Elle offre également l'expérience [Représentations adaptées aux sensibilités sensorielles](#) pour les personnes ayant un trouble du spectre de l'autisme.

Fiche bonne pratique

Cinéma

Cinéma Moderne



cinemamoderne.com



Montréal



cinemamoderne.com/films/details/projection-decontractee-au-moderne-x-fnc-journees-de-la-culture

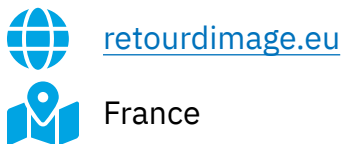
Le Cinéma Moderne est un cinéma de proximité situé au cœur du quartier du Mile-End à Montréal. Un lieu de diffusion unique, vibrant et chaleureux, à échelle humaine. Accessible et variée, la programmation en salle et en ligne invite à la découverte des œuvres les plus originales du cinéma québécois, canadien et international.

Lors des journées de la culture 2021, le Cinéma, en collaboration avec le Festival du Nouveau Cinéma, a présenté quatre courts-métrages en formule décontractée permettant aux personnes ayant un handicap sensoriel ou intellectuel, un trouble neurologique ou d'apprentissage, accompagnées de nouveau-nés ou se situant sur le spectre de l'autisme, d'assister aux représentations dans une ambiance calme et inclusive. Cette activité était gratuite !

Fiche bonne pratique

Cinéma

Retour d'image



retourimage.eu

France

Retour d'image est une association qui regroupe des cinéphiles et des professionnels qui réfléchissent à l'inclusion des personnes en situation de handicap pour le cinéma.

Les objectifs sont les suivants :

- Œuvrer pour un changement de regard sur le handicap à travers des actions culturelles de cinéma exigeantes et de qualité.
- Favoriser la rencontre et l'échange entre les publics dans la salle de cinéma ou dans le cadre d'actions éducatives.
- Mobiliser et épauler les professionnels de la diffusion souhaitant proposer une offre de cinéma accessible à tous.

Cette association met à disposition par le biais de son site Internet des ressources pour mettre en place différents aménagements afin de favoriser l'inclusion. En devenant membres, les personnes peuvent avoir accès à plusieurs formations et services en devenant membres.

Fiche bonne pratique

Cinéma

Festival International Entr2marches



entr2marches.com



France



[OGA – Les interviews de la Nouvelle Séance – Stéphane Bullot & Camille](#),
Association Objectif Grand Angle, 2017

Le handicap, les différences servent l'imagination, la création des histoires et favorisent l'expression des talents!

Le Festival International Entre2marches présente des films mettant en lumière des situations de handicap. Ces films sont tous accompagnés de sous-titres en français et en anglais et proviennent du monde entier.

Pour être en compétition, les films, fictions, documentaires, animations sont visionnés par des juges issus du monde du cinéma et du social. La sélection officielle du Festival International « Entr' 2 Marches » est ainsi finalisée.

Tous les types de handicaps (moteur, visuel, auditif, psychique, invisible, social...), mais aussi ceux dus à la différence, sont mis en lumière dans les interactions avec les autres, avec l'environnement.

Fiche bonne pratique

Cinéma

Festival Handifilm



filmmakers.festhome.com/festival/5162



Maroc



[Festival Handifilm de Rabat Groupe Entertainment, 2018](#)

Le Festival Handifilm de Rabat est une manifestation annuelle à caractère artistique et socioculturel.

En plus de la promotion du septième art à travers la promotion des productions cinématographiques traitant de la thématique du handicap, le festival vise à développer une vision constructive sur l'utilisation de l'image de la personne handicapée dans les œuvres cinématographiques et artistiques en général, et à promouvoir une culture accueillante de la diversité.

Pour une expérience
culturelle
accessible et inclusive

Guide de références pour le milieu culturel
Ressources et pratiques inspirantes

© 2021



4545, avenue Pierre-De Coubertin
Montréal (Québec) H1V 0B2
514 252-3104

info@keroul.qc.ca

keroul.qc.ca

lequebecpourtous.com

Québec