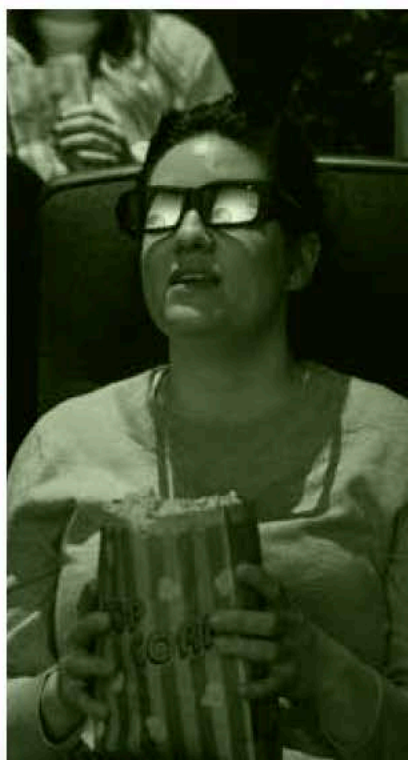


Pour une expérience culturelle accessible et inclusive

Guide de références pour le milieu culturel

Ressources et pratiques inspirantes



Les festivals et événements

© Ewg3d



Pour les fins du présent guide, nous aborderons la situation des festivals et événements qui ont lieu à l'extérieur. Dans chaque région du Québec et tout au long de l'année, des festivals sont organisés afin de festoyer et de partager des moments autour d'une thématique précise. Ces événements mobilisent beaucoup de ressources et exigent une intensité d'efforts à tout le personnel, en particulier durant la période des festivités.

Un des principaux facteurs de réussite est la planification rigoureuse de chaque dossier. Parfois, des contraintes de ressources financières, humaines et matérielles demandent aux organisateurs de prioriser leurs actions. Malheureusement, les dispositifs pour favoriser l'accessibilité de l'événement sont rarement parmi les premières préoccupations.

Pourtant, l'accessibilité ne profite pas seulement aux personnes à mobilité réduite. Elle aide également les parents avec des enfants en poussette, des personnes âgées ou encore des individus en situation temporaire de handicap. L'accessibilité est donc une opportunité afin de favoriser la participation de tous aux événements.

La planification



© Rodnae Productions

L'accessibilité des personnes handicapées se prépare dès le début. L'équipe doit se donner des objectifs d'accessibilité afin de structurer les actions. Certaines organisations comme le [Festival Musilac](#) ont adopté une politique d'accueil des personnes en situation de handicap afin de favoriser un meilleur accès à l'ensemble des publics. Puisque chaque événement est différent, les aménagements et dispositifs varient selon les spécificités du lieu, la mission du festival et le degré d'accessibilité souhaité par les organisateurs.

L'embauche d'un responsable de la logistique est judicieuse pour évaluer les éléments à corriger afin d'accueillir adéquatement les personnes handicapées dans l'ensemble des opérations et aménagements. Certains services proposés par [Kéroul](#) et [AlterGo](#), tels que des [formations](#), des marches exploratoires, l'évaluation de la [signalétique](#) et des équipements peuvent contribuer à offrir une expérience positive des festivaliers handicapés. Une [certification d'accessibilité](#) peut être délivrée par Kéroul permettant aux personnes handicapées de connaître les services adaptés mis en place. Afin de prévoir la quantité de dispositifs et les différents types d'aide, il est souhaitable d'encourager les personnes en situation de handicap à communiquer avec les responsables de l'événement avant le début des activités.

La communication et la [signalétique](#) sont très importantes, car elles permettent à tous les visiteurs de s'orienter facilement, comme vues dans les [sections précédentes](#). Des photos des installations peuvent bonifier la description des aménagements adaptés. Le niveau d'accessibilité des différentes zones du festival peut être indiqué dans un dépliant d'information ou un plan du site.

Programmer la [formation](#) des bénévoles et des employés pour l'accueil des personnes handicapées est une excellente pratique pour

adopter de bons réflexes et assurer le respect de chaque visiteur du festival. Le personnel formé et bien préparé pour accueillir et aider les personnes en situation de handicap sera le principal facteur de réussite pour l'accessibilité, même si le site révèle quelques lacunes.

La communication entre les responsables de dossiers est importante pour prévoir les aménagements et les dispositifs à mettre en place. Chaque membre de l'équipe compose avec des contraintes et des défis spécifiques à son champ d'action. En communiquant rapidement l'information sur les besoins en accessibilité, les acquisitions d'équipements et la mise à disposition des gros équipements répondront aux exigences attendues. Le travail collaboratif permet de trouver des solutions et de conscientiser les employés face aux enjeux d'accessibilité.

L'aménagement du site



© Ceri Breeze

Le plan d'aménagement d'un événement doit inclure le site des activités et les accès extérieurs. Le festivalier handicapé doit être orienté et pris en charge dès son arrivée. Des navettes peuvent être prévues entre les stationnements et l'entrée du site.

Afin de déterminer les besoins, une évaluation rigoureuse du site et des installations doit être effectuée. Les observations doivent inclure :

- L'état du site et ses composantes : type de sol, dénivellation, arbres, etc. ;
- Les facilités : toilettes sur place, électricité, accès à l'eau ;
- Le temps accordé pour l'utilisation des espaces, incluant le montage et le démontage ;
- Le stationnement dédié disponible ;
- Les services de transport adapté : il est important de contacter le réseau de transport municipal afin d'installer un arrêt temporaire sur le lieu de l'événement.

Dans la plupart des cas, l'événement est annuel et les organisateurs ne peuvent pas faire des aménagements permanents. Ainsi, il est possible d'améliorer les services adaptés au fil des années afin de devenir un événement inclusif.

Des outils tels que la fiche [technique des événements extérieurs](#) de Kéroul et la [fiche de mobilité lors des événements extérieurs](#) de la politique d'accessibilité de la Ville de Québec précisent les normes requises pour les équipements et les étapes de la planification. Le guide de [l'accessibilité universelle des événements d'AlterGo](#) dresse une liste exhaustive des éléments à inclure dans l'organisation d'un événement.

Le plan logistique et le plan du site doivent être cohérents avec les objectifs d'accessibilité. Il est important que chaque membre de l'équipe repère ses responsabilités et ses tâches pour assurer l'implantation de services adaptés.

Les dispositifs d'aide



© PeopleImages

Le prêt et la location d'équipements adaptés permettent d'éviter l'achat, l'obsolescence et l'entreposage. Ensuite, ces équipements peuvent être prêtés aux festivaliers. Les bénévoles et les employés prévus aux kiosques d'accueil et d'information doivent connaître le fonctionnement de chaque équipement pour suggérer le bon dispositif aux personnes handicapées.


Au kiosque d'accueil et d'information, des dépliants en gros caractères ou en braille peuvent être remis aux personnes ayant une déficience visuelle. Il est important de prévoir un plan du site afin de situer les différentes zones d'activités. Le festival de rue de Ramonville, en France, [a expérimenté le plan interactif](#). La carte se présente comme une table, disposée à l'entrée publique du festival, et représente le plan en relief avec un dispositif tactile capable de reconnaître la carte physique et de la rendre interactive. Des guides détaillés pour accompagnateurs peuvent être préparés pour permettre l'autonomie de chacun. Il est important d'identifier les zones accessibles ou non et les accès les plus rapides afin d'éviter les déplacements inutiles des personnes handicapées.

Prêt de chaises adaptées

Des entreprises offrent des fauteuils roulants munis de roues permettant une meilleure adhérence pour tous les types de terrains. Les petites roues de fauteuils peuvent facilement s'enfoncer dans la terre ou glisser si le sol est mou ou humide. Une trousse d'outils pour réparer les fauteuils roulants peut être disponible à l'accueil en cas de bris.

 [Trackz Mobility](#)

Bien que la e-Joëlette ou la Joëlette soient davantage utilisées pour la randonnée et la course, des festivals proposent cette chaise pour aider les personnes à mobilité réduite à se déplacer. Il faut prévoir deux à trois bénévoles pour transporter la personne handicapée.

 [Eurockéennes 2018 : un fauteuil tout-terrain, un festival pour tous](#), France 3 Bourgogne–Franche-Comté, 2018


Tapis d'accès ou panneaux

Lorsque le sol n'est pas adapté, des tapis antidérapants ou des panneaux de surface dure peuvent être disposés entre les zones afin de circuler sans difficulté.

 [Tapirol au festival Handiclap](#), 2017


Dispositifs vibrants

Pour les personnes sourdes ou malentendantes, les [dispositifs vibrants](#) sont des outils pour ressentir les vibrations de la musique durant le festival. Les planchers vibrants sont aménagés dans des endroits dédiés pour que les festivaliers vivent une expérience sensorielle.

 [Festival accessible — Prêt de gilets vibrants](#), Nuits de Fourvière, 2021

Dispositifs auditifs

Les boucles d'induction magnétique (BIM), les systèmes FM, MF et les audioguides sont utilisés dans plusieurs événements qui [utilisent des scènes](#). Par exemple, des interprètes en langue des signes peuvent proposer le chansigne¹⁴ pour accompagner les artistes sur scène afin de faciliter la compréhension des chansons interprétées. Des surtitres sur les écrans peuvent présenter les animateurs. Lorsque l'espace réservé aux personnes handicapées est près de la scène, les personnes malentendantes peuvent faire la lecture labiale. Afin d'assurer la sécurité de tous les visiteurs handicapés, il est important de traduire tous les messages émis en format auditif et visuel.

 [A Terres du son, un concert traduit en langue des signes](#), La Nouvelle République, 2018

Équipements et aménagements



© Axsol

Rampes d'accès et plateformes surélevées : près des scènes, une plateforme doit être installée afin que les personnes handicapées puissent assister aux spectacles sans avoir la vue obstruée. Une [rampe d'accès](#) doit être installée selon les normes. Les places étant

souvent limitées, il peut être souhaitable de demander aux personnes handicapées de réserver leur espace avant leur arrivée. Afin d'assurer la sécurité, des garde-corps doivent être fixés pour éviter tout accident. L'installation de la plateforme est idéalement au centre, devant la scène, pour favoriser l'inclusion et permettre de communier à la fébrilité de la foule. Les espaces réservés doivent aussi inclure les places pour les accompagnateurs et les chiens-guides.

L'arrière-scène : les loges, les coulisses et l'accès à la scène doivent être aménagés pour accueillir les artistes handicapés. [Des rampes et des mains courantes pour les rampes et escaliers](#) sont nécessaires pour des déplacements sécuritaires. L'éclairage, des bandes antidérapantes ou tactiles doivent être ajoutées dans le bas et le haut de la rampe et des escaliers. Le minutage d'un spectacle est très précis et demande des changements rapides d'équipement entre les prestations. Un bénévole peut accompagner les artistes lors des entrées et sorties de scène. Les micros et le mobilier doivent être amovibles et ajustables. Pour les artistes malentendants ou sourds, un interprète en langue des signes doit être présent pour une communication fonctionnelle entre les artistes et le personnel technique.

Toilettes adaptées : les [toilettes mobiles](#) sont des équipements essentiels pour un événement de longue durée. Il existe des toilettes mobiles spécialisées et conformes aux normes pour permettre aux personnes handicapées d'y accéder de façon autonome. L'accès aux toilettes sur le site doit être sans obstacle. Parfois, le fournisseur proposera un certain dispositif, mais sans toutefois répondre aux [normes requises](#). Il est important de prévoir le nombre de toilettes selon la durée et

14 [Les Mains Balladeuses](#), Qu'est-ce que le chansigne?, page consultée le 8 septembre 2021

le type d'activités et de services offerts. Voici un tableau indicatif du nombre de toilettes à prévoir.

Nombre d'utilisateurs	Nombre d'heures									
	2	3	4	5	6	7	8	9	10	
25	1	1	1	1	1	1	2	2	2	
50	1	1	1	2	2	2	2	3	3	
100	2	2	2	2	2	3	3	3	3	
150	2	2	2	3	3	3	3	3	3	
200	3	3	3	4	4	4	5	5	5	
250	3	3	3	4	4	5	5	6	6	
300	4	4	5	5	5	5	6	6	7	
400	4	4	5	5	6	7	7	8	8	
500	4	4	5	6	7	9	9	10	12	
1000	6	8	8	9	9	11	12	13	13	

Kiosques et aires de restauration : les services alimentaires, les [boutiques éphémères](#) et les [camions-restaurants](#) doivent suivre les normes de hauteur et sans obstacle pour permettre d'accéder aux services. Idéalement, les [kiosques](#) sont installés au sol ou ont une rampe d'accès si les installations sont sur une plateforme. Un terminal de paiement amovible aidera à la manipulation par les personnes handicapées. Les tables et chaises doivent pouvoir accueillir tous les festivaliers. Cet espace peut aussi être une aire de repos pour tous ceux et celles qui pourraient en éprouver le besoin.



© John Longley

Parcours adaptés


Beaucoup de festivals accueillent chaque année des milliers de visiteurs. Cet important achalandage peut créer des bouchons et devenir un grand obstacle pour le déplacement d'une zone à l'autre. Des parcours adaptés doivent être aménagés. Les couloirs réservés au personnel technique, bénévoles et employés peuvent aussi être empruntés par les personnes handicapées. Des dispositifs (voitures de golf, petits véhicules, chaises adaptées) servant de navette peuvent être utiles pour transporter des festivaliers d'un endroit à l'autre en toute sécurité et leur éviter les longues distances.

Équipe accessibilité



© Csfoto images

Les précédents dispositifs sont coûteux et beaucoup de festivals misent sur l'implication des bénévoles pour assurer l'accueil et le bien-être des personnes handicapées. Ces [bénévoles formés](#) sont bien identifiés afin d'être repérés facilement sur le site. Bienveillantes, des équipes sillonnent le festival afin d'intervenir rapidement en cas de besoin. Des interprètes (LSQ) peuvent être inclus dans l'équipe pour répondre aux questions des personnes ayant une déficience auditive.

 [Handicap : un festival pionnier dans l'accessibilité](#), Arte, 2019

L'évaluation et la rétrospective

Le maillage et la consultation sont des pratiques constructives pour améliorer l'accessibilité des festivals et des événements. Ces échanges et ces réflexions peuvent avoir lieu avant, pendant et après l'événement. À l'aide de formulaires ou d'adresses courriel dédiées, les personnes handicapées peuvent inscrire leurs

commentaires, suggestions et expériences pour aider les organisateurs à améliorer l'accessibilité. Quelques associations et regroupements de festivals soulignent les bons coups et partagent les pratiques inspirantes pour encourager le développement de l'offre culturelle par les événements aux personnes handicapées.



Ressources

Fournisseurs

- [Softwheel](#), roues pour fauteuil tout terrain, États-Unis
- [Joëlette & co](#), fauteuil adapté, France
- [Trackz Mobility](#), fauteuil adapté, Saint-Raymond (Québec)
- [Go rampe](#), rampe d'accès, Lévis
- [Accessrec](#), plaques rigides pour des accès modulables, France

Articles de presse

- [Promouvoir les artistes en situation de handicap au festival Accès Asie](#), Quartier Libre, 2021
- [Des gilets vibrants pour mélomanes malentendants](#), Le Parisien, 2021
- [APS solidarité : les fauteuils roulants disponibles pour le Festival off](#), L'écho du mardi, 2021
- [Festival Sound Off : dans l'univers théâtral des malentendants](#), Radio-Canada, 2020
- [« Mon festival accessible » : une application et une mallette pédagogique pour les organisateurs](#), Groupement d'employeurs emplois partagés, 2020
- [Des artistes déficients intellectuels au festival SPARK](#), Radio-Canada, 2019
- [Handicap et musique : focus sur des festivals accessibles](#), Talenteo, 2019
- [L'accessibilité aux personnes handicapées, un défi relevé par le festival Terres du Son](#), France 3 Centre-Val de Loire, 2017
- [Parcours sensoriel d'« Odysseo » : une expérience unique pour des enfants malvoyants](#), Journal de Montréal, 2018
- [Conseils aux utilisateurs de fauteuils roulants qui envisagent d'aller à un festival de musique](#), Sunrise médical, 2020

- [En Mayenne, un festival de musique conçu pour les spectateurs sourds et handicapés](#), Journal le Monde, 2017
- [Cette photo d'une personne en fauteuil roulant portée par le public du Hellfest](#), 2017 résume l'esprit du festival, Huffpost, 2017
- [Des bénévoles en situation de handicap à Quartiers d'Été](#), Le Collectif des Festivals, 2015

Vidéos

- [Le difficile parcours d'une personne handicapée dans un festival](#), Ici Radio-Canada Première, 2019 (audio)
- [Exemple de bonnes pratiques : le Festival Décibulles](#), Culture pour tous, 2015

Guides

- [Accessibilité universelle des événements](#), AlterGo, 2018
- [L'accessibilité pour les personnes en situation de handicap](#), Le Collectif des festivals, 2018
- [L'accessibilité d'un événement, une priorité pour tout organisateur](#), Weezevent, 2017
- [Guide pratique pour un événement accessible à tous](#), Lorient Agglomération, 2017
- [Guide sur l'accessibilité des festivals et des événements extérieurs](#), gouvernement de l'Ontario, 2016
- [Guide pratique – Accessibilité universelle aux événements spéciaux](#), Ville de Gatineau, 2012

Fiche bonne pratique

Festivals et événements

Rock en Seine



 rockenseine.com



France



[Rock en Seine, un festival accessible!](#),
Rock en Seine, 2021

Le Festival Rock en Seine prend comme engagement de rendre le festival accessible à tous les publics, et ce, dans toute leur diversité. Pour cela, l'organisation est accompagnée par l'expertise d'une société spécialisée dans l'accessibilité d'événements au public en situation de handicap.

Voici les services adaptés qui ont été progressivement offerts au fil des années :

Dispositif global

- Un point accueil/information dédié où une équipe de bénévoles accueille et accompagne les festivalier·e·s en situation de handicap et leur remet les supports d'information détaillant le dispositif déployé.
- Les bénéficiaires de l'AAH (Allocation Adulte Handicapé) ont accès au tarif réduit (dans la limite des places disponibles).

- En amont de l'événement, une boîte courriel dédiée permet aux festivalier·e·s en situation de handicap de préparer leur venue de manière personnalisée.

Dispositifs pour les personnes à mobilité réduite

- Des plateformes d'accessibilité sur les scènes extérieures, avec cheminement d'accès en caillebotis.
- Des toilettes adaptées.
- Des comptoirs à hauteur accessibles pour les personnes en fauteuil pour tous les bars du festival.
- Un stationnement réservé gratuitement aux personnes à mobilité réduite sur demande (dans la limite des places disponibles).
- Une trousse de réparation d'urgence pour fauteuil roulant.

Dispositifs pour les festivalier·e·s sourd·e·s et malentendant·e·s

- Des boucles magnétiques sur toutes les scènes du festival.
- Un interprète LSF (Langue des Signes Française) présent sur place.
- Des gilets vibrants à l'accueil pour certains concerts.

Dispositifs pour les festivalier·e·s aveugles et malvoyant·e·s

- Les documents essentiels du festival (plan, programme, infos pratiques) sont édités en relief, braille et gros caractères.
- Les chiens-guides sont accueillis sur le site du festival.

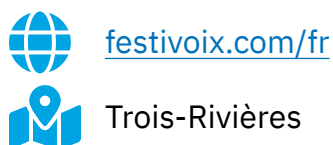
Dispositif pour les festivalier·e·s en situation de handicap mental

- Rédaction des principaux supports d'information en Français pour tous.

Fiche bonne pratique

Festivals et événements

FestiVoix



Trois-Rivières

Le FestiVoix met en scène la ville de Trois-Rivières et son patrimoine en offrant une diversité musicale et accessible afin de faire vivre une expérience originale. Depuis 27 ans, cet événement majeur du Québec accueille des artistes de renommée internationale.

L'organisation s'est dotée d'une politique d'accessibilité pour faciliter l'accueil des festivaliers à mobilité réduite. Cet engagement se traduit par des nouveaux services tels que :

- La création d'une nouvelle zone pour les festivaliers à mobilité réduite sur le site principal du FestiVoix avec un meilleur accès et une vue imprenable sur la scène
- La mise en place de sections réservées aux festivaliers à mobilité réduite sur tous les sites extérieurs du FestiVoix
- La création d'une nouvelle section d'informations détaillées pour les festivaliers à mobilité réduite sur le site Internet de l'événement
- La gratuité d'accès au site du FestiVoix pour les accompagnateurs de festivaliers à mobilité réduite
- La mise en place d'un nouveau débarcadère pour faciliter l'accès au FestiVoix
- L'ajout de places de stationnement et de cabinets d'aisances réservés à cette clientèle.
- Il est à noter que le FestiVoix présente des concerts dans des CHSLD et des centres d'hébergement auprès d'une clientèle dans l'impossibilité de se déplacer.

Fiche bonne pratique

Festivals et événements

Festival Au Foin De La Rue



afoindelarue.com/acces-pour-tous



France



[Accès Pour Tous – Festival Au Foin De La Rue](#), AuFoinDeLaRue, 2017

Depuis 20 ans à Saint-Denis-de-Gastines, commune rurale de 1500 habitants en Mayenne, l'association Au Foin De La Rue organise un festival éthique et éclectique. Ce Festival est très impliqué et engagé tout au long de l'année sur le territoire Nord-Mayennais.

L'association est engagée dans le développement durable et l'inclusion. Elle tient également à proposer une programmation artistique qui défend l'originalité et suscite la curiosité, en associant toujours de nombreuses découvertes aux têtes d'affiche.

Le festival est souvent cité en référence pour l'accessibilité en France. Visant l'inclusion, l'organisation propose des dispositifs pour les cinq champs du handicap : moteur, auditif, visuel, mental et psychique ; à noter que beaucoup de ces dispositifs peuvent être utilisés par toutes et tous !



AFDLR © David Gallard

Fiche bonne pratique

Festivals et événements

Festival Terres du Son



terresduson.com/2021



France



[Festival Terres du Son 2016 : L'accessibilité aux personnes handicapées](#), 37° Mag, 2016

Le festival écoresponsable Terres du Son est un festival de musique créé en 2005 à Tours, et ayant lieu tous les ans au Domaine de Candé à Monts. Sur une durée de cinq jours, le festival cherche à faire découvrir de jeunes talents ainsi que des artistes locaux.

Les organisateurs sont animés depuis toujours par des valeurs citoyennes, solidaires et écologiques. Leur vision englobe une envie générale de sensibiliser le public aux problématiques écologiques, économiques et sociologiques du monde tout en profitant de concerts mémorables mêlant têtes d'affiche, découvertes et scène locale.

Les services et dispositifs pour les personnes handicapées sont validés par plusieurs collaborations. Durant toute l'année, l'organisation est accompagnée de partenaires spécialisés pour l'accès pour tous. De plus, depuis 2019, quelques volontaires en situation de handicap viennent également tester les installations à quelques jours de l'ouverture du festival. Ces volontaires doivent visiter les aménagements et suggérer les améliorations nécessaires afin d'assurer le meilleur accueil possible le Jour J.

L'onglet [Accès pour tous](#) sur le site Internet permet d'obtenir toutes les informations nécessaires pour les visiteurs handicapés.

Fiche bonne pratique

Festivals et événements

Unisound



unisound.be



Belgique



[Unisound Festival 2020 – EN LIGNE](#),
Unisound ASBL, 2021

L'Unisound est le plus grand festival francophone d'Europe consacré aux personnes en situation de handicap. Ce projet d'inclusion et de sensibilisation se veut ouvert à tous·tes, porteurs·ses de handicap ou non.

Véritable lieu de rencontre, de partage et de fête, l'Unisound permet à chacun de vivre l'ambiance d'un festival dans un cadre adapté et de changer son regard sur la différence.

Labellisé [ACCESS-I](#), Unisound met tout en place afin que tous ses festivaliers puissent profiter d'une expérience absolue et adaptée. De l'arrivée au stationnement à l'exploration des moindres recoins de l'Unisound, tous les déplacements peuvent se faire en autonomie. Le site est organisé de manière à parer à toute éventualité.

Une énumération des dispositifs se trouve sur le site Internet. Toutes les personnes handicapées peuvent communiquer avec les organisateurs pour signaler un besoin spécifique.

Fiche bonne pratique

Festivals et événements

Mégascène



megascene.org



France



[Festival Mégascène – actions
accessibilité](#), Bartoli Hélène, 2016

L'association Mégascène a fait le choix depuis ses débuts de développer toutes les formes de musiques (reggae, rock, rap, ska, électro, chanson française...) de renommées différentes (régionale, nationale, internationale). Il s'agit également de promouvoir la scène musicale locale pour permettre aux jeunes groupes de monter sur les planches par le biais d'une soirée tremplin mise en place depuis 2015.

Le soutien de l'économie locale et des partenaires publics permet à l'association de fixer des prix d'entrée raisonnables afin de garantir une accessibilité pour tous. Ces mécènes sont donc les garants de l'égalité devant le divertissement et la culture, valeur chère au festival. L'événement est aussi entièrement accessible et privilégie les personnes handicapées.

Travaillant avec des partenaires experts pour favoriser l'inclusion des personnes handicapées, le festival propose l'accès pour tous par diverses actions. Entre autres, le plan du site qui se trouve au point d'informations et qui signale les zones accessibles, ainsi que des pictogrammes « géants » affichés sur les stands permettent de se repérer plus facilement sur le site du festival.

L'onglet [accessibilité](#) sur le site Internet permet d'obtenir toutes les informations nécessaires pour les visiteurs handicapés.

Fiche bonne pratique

Festivals et événements

Association Quest'Handi



questhandi.fr



France



[Comment favoriser l'accueil de tous les publics sur un festival?](#), EVVI Inspiration, 2021 (Partenariat entre Quest'Handi et le Festival des Kampagn'Arts)

Le but premier de Quest'Handi est d'œuvrer pour l'accessibilité des événements culturels aux personnes en situation de handicap.

Pour cela, Quest'Handi a développé plusieurs axes d'action :

- Sensibiliser le tout public au handicap
- Favoriser l'accessibilité et l'inclusion des personnes en situation de handicap lors d'actions entrant dans un champ d'intervention culturel, éducatif et social
- Promouvoir la participation active de personnes en situation de handicap dans la construction, la gestion et l'organisation de projets.

Concrètement, Quest'Handi travaille en partenariat avec les organisateurs d'événements culturels désireux d'améliorer l'accessibilité de leurs manifestations, en Mayenne, en Pays de la Loire et plus généralement en France.

Un accompagnement personnalisé, des conseils adaptés, une sensibilisation des équipes et du matériel approprié leur sont proposés pour avancer ensemble vers des manifestations de plus en plus accessibles.

Beaucoup de festivals collaborent avec Quest'Handi afin de mettre en place des actions pour favoriser l'inclusion. Afin d'accompagner et de sensibiliser les organisateurs d'événements culturels, Quest'Handi met à leur disposition un [kit accessibilité](#) incluant des dispositifs et leur donne accès à un large réseau de bénévoles formés.

Pour une expérience
culturelle
accessible et inclusive

Guide de références pour le milieu culturel
Ressources et pratiques inspirantes

© 2021



4545, avenue Pierre-De Coubertin
Montréal (Québec) H1V 0B2
514 252-3104

info@keroul.qc.ca

keroul.qc.ca

lequebecpourtous.com

Québec