

Le Baladeur

Propulsé par Kéroul, partenaire de découvertes accessibles

Printemps 2026

Vol. 40 - N° 4



Montréal
À la découverte
d'une ville vibrante

Trou de la Fée

En réel
et en virtuel

Sondage

Radiographie du tourisme
accessible

Milan-Turin

Culture, patrimoine
et accessibilité

Sommaire

Éditorial	2
Itinéraire touristique	3
Programme d'accessibilité des établissements touristiques.....	7
Nouvelles certifications.....	9
Récit de voyage.....	11
Découverte culturelle.....	14
Dossier - Sondage	15
La vie de Kéroul.....	17

Photo de la couverture :
Centre des mémoires Montréalaises
© Kéroul / Production B



Coordination

Estelle Cuillier, Karianne Lamothe

Rédaction

Anaïs Sabourin, Line Beauregard
et l'équipe de Kéroul

Révision

René Kirouac

Infographie

Karl Rowley, Krafix.com

7665, boulevard Lacordaire
Montréal (Québec) H1S 2A7
514 252-3104
info@keroul.qc.ca
keroul.qc.ca

Le Baladeur est aussi disponible en
version audio sur demande.

Kéroul remercie le ministère du Tourisme,
le ministère de la Culture et des
Communications, et le Secrétariat
à l'action communautaire autonome et
aux initiatives sociales, pour leur appui
financier à la réalisation de la revue
Le Baladeur.

Éditorial

Voyager au Québec du désir à la réalité



À la naissance de Kéroul, André Leclerc avait au moins une conviction : les personnes en situation de handicap veulent voyager. Elles veulent sortir, découvrir le Québec, profiter de ses régions, de sa culture et de ses paysages.

Le sondage mené par Kéroul et Léger Marketing en 2025 le confirme sans ambiguïté. 58 % des personnes en situation de handicap ont voyagé au Québec au cours des deux dernières années et 66 % prévoient le faire d'ici deux ans. Le tourisme fait partie de leur vie. Il représente aussi un poids économique majeur, estimé à quelque trois milliards de dollars annuellement. Pour les entreprises touristiques, il s'agit d'un marché important et durable, qui génère des retombées partout au Québec.

Mais voyager ne signifie pas simplement se déplacer. Voyager, c'est pouvoir vivre des découvertes et une expérience en toute autonomie, par exemple au Héron Studios nature, à la réserve nationale de faune du Lac Saint-François ou dans une des nombreuses attractions montréalaises, comme vous le découvrirez dans les pages de ce numéro.

Pour 73 % des répondants, le voyage est associé à un sentiment de liberté et d'autonomie. Pourtant, cette liberté dépend de la qualité de l'accueil, de la clarté de l'information disponible, ainsi que de l'accessibilité des transports et des infrastructures. Quand ces éléments ne sont pas au rendez-vous, l'expérience devient lourde et souvent stressante. Ce sont autant de visites, de nuitées, mais aussi de rêves d'évasion — comme une excursion dans le parc de la caverne Trou de la Fée et ses magnifiques paysages, à découvrir dans les pages suivantes — qui ne se concrétisent pas.

Pour deux répondants sur trois, l'information sur les destinations influence directement leur décision. Une information claire devient ainsi un véritable levier d'autonomie pour les voyageurs — et un outil stratégique pour les entreprises.

Les infrastructures et les transports jouent également un rôle central. Ils déterminent la capacité des personnes à fréquenter les restaurants, les attractions, les événements et les hébergements. Lorsque les éléments d'accessibilité sont bien intégrés, ils élargissent la clientèle et favorisent la fidélisation.

Enfin, l'accueil demeure un facteur déterminant. Le sondage montre que l'offre touristique québécoise accessible est encore jugée inférieure à celle d'autres destinations. Aucun des aspects évalués — accueil, hébergement, restauration, attractions ou information — n'atteint la note de passage de 7 sur 10.

Le message est clair. Les personnes en situation de handicap veulent voyager au Québec. Pour les entreprises touristiques, investir dans l'accessibilité, c'est répondre à des attentes, soutenir l'autonomie des clientèles et profiter d'un marché en pleine expansion. L'accessibilité est donc tout autant une condition de base pour permettre aux gens de voyager de façon autonome qu'une occasion stratégique à saisir pour le tourisme québécois.

Bruno Ronfard, directeur général



Montréal © TQ / G. Leroyer

Printemps à Montréal

Entre culture, gastronomie et grands espaces urbains

► Montréal séduit par son identité unique, à la croisée des cultures européenne et nord-américaine. Vibrante et accueillante, la métropole se découvre en toute saison. En couple, entre amis ou en famille, offrez-vous une escapade de **3 jours et 2 nuits** pour explorer la ville à votre rythme. Patrimoine, musées, marchés publics, grands espaces urbains, scène culturelle et gastronomie en pleine effervescence : Montréal a tout pour plaire. Ce printemps, laissez-vous porter par son énergie et savourez l'art de vivre montréalais.

Jour 1 – Patrimoine et histoire

Débutez votre séjour au cœur du Vieux-Montréal avec la visite de [Pointe-à-Callière, cité d'archéologie et d'histoire de Montréal](#). Érigé sur les lieux mêmes de la fondation de la ville, ce musée classé site historique national propose un circuit archéologique souterrain, des expositions permanentes et temporaires, ainsi qu'un spectacle multimédia retraçant les grandes

étapes de l'histoire montréalaise. Une boutique et le Bistro L'Arrivage complètent l'expérience.

À noter : le musée est accessible aux personnes à mobilité réduite, à l'exception d'une section de la crypte archéologique.



Pointe-à-Callière, cité d'archéologie et d'histoire de Montréal
© Kéroul / Production B

Depuis le musée, rejoignez le [Grand Quai du Port de Montréal](#), véritable porte d'entrée maritime de la ville. Profitez de ses espaces extérieurs animés et montez

à la tour d'observation pour admirer un panorama spectaculaire sur le fleuve, le Vieux-Montréal et le centre-ville.

À noter : le 15^e étage n'est pas accessible en fauteuil roulant, mais la vue depuis le 13^e étage demeure remarquable.

Poursuivez votre balade le long de la [promenade du Vieux-Port de Montréal](#). Particulièrement agréable au printemps, ce vaste espace riverain invite à la flânerie sous les premiers rayons de soleil. Large et accessible, cette promenade invite à la flânerie, avec ses points de vue sur le fleuve, ses espaces de détente et sa proximité avec plusieurs attraits, dont le Centre des sciences et la Grande Roue.

Dirigez-vous ensuite vers le [Marché Bonsecours](#), icône du Vieux-Montréal reconnaissable à son dôme argenté. Ancien marché public, il accueille aujourd'hui des boutiques de créateurs québécois, des expositions et des événements culturels. Profitez-en pour faire une pause au **Café des Arts / Galerie MAM** ou au **Pub BreWiskey**, puis poursuivez votre exploration des rues pavées du quartier.



Marché Bonsecours © André Tremblay, PhotoGraphex

En soirée, vivez **AURA**, une expérience immersive de sons et lumières signée Moment Factory, présentée à la [Basilique Notre-Dame de Montréal](#). Cette mise en scène spectaculaire met en valeur l'architecture et le patrimoine du lieu à travers projections lumineuses et trame sonore enveloppante. D'une durée d'environ 40 à 45 minutes, l'expérience est offerte selon des horaires variables (de 18 h à 21 h) selon les saisons. L'achat de billets à l'avance est recommandé afin d'assurer votre place, les représentations affichant souvent complet.

Pour conclure la journée en beauté, installez-vous sur la **terrasse Alizé** de l'[Hôtel Humaniti](#) (ouverte dès le début mai), au 9^e étage. Elle offre une vue imprenable sur le Vieux-Montréal dans une ambiance chic et décontractée. Hors saison, le **restaurant H3**, situé à l'intérieur de l'hôtel, constitue une excellente alternative.

Jour 2 – Immersion culturelle au cœur de Montréal

Consacrez la matinée au [Musée des beaux-arts de Montréal](#) (MBAM), l'un des plus importants musées au Canada. Ses collections permanentes, réparties dans cinq pavillons, couvrent l'histoire de l'art de l'Antiquité à aujourd'hui, incluant art autochtone, design, arts décoratifs et art québécois. Le musée propose également des expositions temporaires majeures et une programmation culturelle variée. Avant de partir, passez par la boutique-librairie.



Musée des beaux-arts de Montréal © GouvQC Linda Turgeon

Offrez-vous ensuite une pause tout en élégance avec le thé à l'anglaise au [Ritz-Carlton Montréal](#), une tradition emblématique depuis 1912! Servi dans la splendide bar-restaurant **Cour des Palmiers**, au décor classique et à l'ambiance feutrée, ce moment gourmand marie thés fins, bouchées salées et douceurs sucrées. Situé à deux pas du Musée des beaux-arts, c'est l'arrêt parfait pour enchanter les yeux et les papilles avant de poursuivre la journée.

En après-midi, visitez le [Musée McCord Stewart](#), reconnu pour ses collections totalisant près de 2,5 millions d'objets et d'images. Ses expositions offrent un regard actuel sur l'histoire sociale de Montréal, ses communautés et ses transformations

urbaines. Après la visite, profitez de la **Ruelle du Musée**, un espace piétonnisé et végétalisé inspiré des ruelles vertes montréalaises.

Envie d'un apéro ou vous avez une petite fringale? Rendez-vous au [Time Out Market](#), situé au Centre Eaton à moins de 10 minutes du musée. Cet immense espace gourmand sous verrière, qui rassemble des chefs renommés, des bars et des espaces culturels, est parfait pour goûter à plusieurs saveurs dans une ambiance animée.

Poursuivez la journée avec la visite du [MEM - Centre des mémoires montréalaises](#), au cœur du Quartier des spectacles. À travers expositions interactives et récits de vie, le MEM explore l'identité et la diversité de Montréal, invitant à découvrir la ville sous un angle authentique. Terminez par un arrêt à la boutique-café.



MEM – Centre des mémoires montréalaises
© Kéroul / Production B

Pour souper, cap sur [Le Central](#), situé dans le complexe du Carré Saint-Laurent, directement dans le même bâtiment que le MEM. Véritable adresse foodie du Quartier des spectacles, cette foire gastronomique inspirée des marchés publics couverts du monde entier célèbre la créativité et la diversité de la scène culinaire montréalaise. Avec ses 19 restaurants signatures, bars à vin et microbrasseries, Le Central propose à chaque

visiteur de composer son repas selon ses envies. L'ambiance animée, les allées larges et l'aménagement fluide en font une option conviviale pour bien manger avant d'assister à un spectacle.

Terminez la soirée en beauté à la [Place des Arts](#). Véritable cœur culturel de Montréal, elle regroupe six salles totalisant près de 8 000 sièges, accueillant de grands spectacles ou des spectacles intimistes d'artistes locaux et internationaux. Elle propose une programmation artistique éclectique où la scène s'exprime sous toutes ses formes: musique, danse, ballet, opéra, théâtre, humour et chanson.



Maison Symphonique de Montréal © GouvQC – Eva Blue

Parmi les options, la [Maison Symphonique de Montréal](#) se distingue. Prenez place dans l'une des plus belles salles de concert au pays, reconnue internationalement pour son acoustique exceptionnelle. Que ce soit pour un concert de l'Orchestre symphonique de Montréal ou une performance invitée, la soirée promet une expérience musicale marquante autant pour les mélomanes que pour les curieux — une belle façon de conclure la journée.

Jour 3 – Spiritualité, nature et quartiers gourmands

Débutez cette dernière journée par la visite de [L'Oratoire Saint-Joseph du Mont-Royal](#), l'un des sites les plus emblématiques de Montréal. Fondé par le frère André, ce lieu de pèlerinage impressionne par son dôme majestueux et son ensemble patrimonial comprenant basilique, chapelles, musée et jardins. La visite offre un moment de recueillement et de contemplation, que l'on soit croyant ou simplement curieux.



Montréal © Kéroul – Gaëlle Leroyer

Poursuivez ensuite votre exploration du mont Royal pour profiter de ses sentiers, puis faites une pause aux belvédères [Kondiaronk](#) et [Camilien-Houde](#). Ces points de vue incontournables offrent des panoramas spectaculaires sur le centre-ville et les environs, parfaits pour immortaliser le paysage de Montréal vu d'en haut.

À l'heure du midi, mettez le cap vers le [Marché Jean-Talon](#), au cœur de la Petite Italie. L'un des plus grands marchés publics en Amérique du Nord, il séduit par son ambiance animée, ses étals colorés et ses produits frais. Une halte gourmande incontournable pour vivre le rythme montréalais.

En après-midi, poussez les portes de la [TOHU](#) et plongez dans l'univers du cirque contemporain, au cœur de la Cité des arts du cirque. Dans sa salle circulaire unique, découvrez des spectacles de cirque contemporain et une exposition permanente consacrée à cet art. La TOHU se distingue également par son engagement en développement durable et par des représentations accessibles, dont certaines avec audiodescription.

Pour souper, installez-vous à table au [Restaurant de l'ITHQ](#), face au square Saint-Louis. Vous y dégusterez une cuisine raffinée préparée par la relève en gastronomie et en service, dans une formule offrant un excellent rapport qualité-prix. La réservation est recommandée.

Pour votre dernière soirée à Montréal, place au théâtre! Selon vos envies, voici deux lieux emblématiques de la scène montréalaise :

Le [Théâtre du Rideau Vert](#), l'un des piliers de la scène théâtrale montréalaise. Fondé en 1948, il est le plus

ancien théâtre professionnel francophone toujours en activité au pays. Sa programmation, reconnue pour sa qualité et son accessibilité, propose un juste équilibre entre œuvres de répertoire et créations contemporaines, portées par des artistes d'ici, établis comme émergents.



Espace Libre © Kéroul

L'[Espace Libre](#), un lieu de création audacieux consacré au théâtre et aux arts vivants. Installé depuis 1979 dans l'ancienne caserne de pompiers no 19, au cœur du quartier Centre-Sud, ce théâtre est un point d'ancrage pour le monde du théâtre expérimental montréalais. Sa programmation met de l'avant des spectacles engagés et des artistes d'ici, offrant des propositions culturelles qui sortent des sentiers battus.

Après un séjour riche en découvertes, vous reprenez la route en emportant avec vous l'énergie unique de la métropole... jusqu'à votre prochaine escapade!

Bon retour!

Hébergements

[Hôtel Humaniti Montréal](#)

[Boxotel](#)

[Hôtel de l'ITHQ](#)

[Coutyard by Marriott Montréal Midtown](#)

Itinéraire élaboré en collaboration avec :

ARF Québec
Association des Réceptifs
et Forfaitistes du Québec



Parc de la caverne du Trou de la fée © Parc du Trou de la fée

Les bons coups du PAET

Le parc de la caverne Trou de la Fée

► Le programme d'accessibilité des établissements touristiques (PAET) a pour objectif d'aider financièrement les établissements d'hébergement, les attraits touristiques, certains services et les lieux d'accueil et d'information dans la transformation ou l'amélioration de leurs infrastructures, et ce, afin de les rendre accessibles aux personnes en situation de handicap.

Le parc de la caverne Trou de la Fée a participé à ce programme. Nous présentons ici, les améliorations réalisées par cette attraction en matière d'accessibilité, en partenariat avec Kéroul et Événements Attractions Québec.

Un site spectaculaire au Saguenay-Lac-Saint-Jean

Le parc de la caverne Trou de la Fée offre l'un des plus beaux paysages du Québec et une expérience spéléologique impressionnante. On peut aussi y explorer le canyon et la rivière Métabetchouane, se balader dans les sentiers pédestres, admirer la vue panoramique du canyon à partir de la terrasse du nouveau pavillon d'accueil et traverser la rivière en tyrolienne.

Pour Gerry Desmeules, directeur général du parc de la caverne Trou de la Fée au moment du projet, trouver des façons d'accommoder la clientèle à mobilité réduite est essentiel.

Il avait d'ailleurs déjà développé une connaissance des enjeux entourant l'accessibilité et une sensibilité envers les besoins de cette clientèle en tant que directeur adjoint de l'Association de paralysie cérébrale au Saguenay-Lac-Saint-Jean.

Rendre le site accessible de façon virtuelle

À partir du pavillon d'accueil, on peut visiter le canyon et la caverne virtuellement grâce à des lunettes de réalité augmentée. Cet aspect virtuel profite non seulement aux visiteurs qui ont une incapacité, mais aussi aux personnes âgées qui peuvent trouver difficile la visite de ces sites.

Le projet d'accessibilité entrepris par le parc de la caverne Trou de la Fée n'était donc pas conventionnel. En effet, la configuration escarpée rend l'accessibilité au canyon et à la caverne pour les visiteurs à mobilité réduite presque impossible. L'idée du projet était de trouver une façon novatrice de les accommoder et de permettre à tout le monde de voir l'ensemble des attraits du parc.

L'apport du programme d'accessibilité

La subvention du ministère du Tourisme, gérée par Kéroul, a rendu possible le développement des deux visites virtuelles, celle de la caverne et celle du canyon.

M. Desmeules a aimé l'ouverture de Kéroul à accepter différents projets : « souvent, quand on pense à l'accessibilité, on pense aux rampes d'accès et aux salles de bain adaptées, mais d'autres améliorations

aident aussi à rendre un site plus accessible et peuvent profiter à une clientèle variée, dont les visiteurs qui sont à mobilité réduite et les personnes plus âgées. »

Une attraction à découvrir ou redécouvrir

En plus de proposer des activités extérieures, le parc de la caverne Trou de la Fée présente un nouveau spectacle immersif accessible, *ÉCHO, la mémoire des pierres*, dans un amphithéâtre de 7 mètres de haut et 16 mètres de diamètre dynamité dans le roc. Cette projection à 360 degrés avec effets sonores, jeux de lumières et même un plancher vibrant présente les grands événements ayant marqué le site.

En complément au spectacle, les visiteurs peuvent également consulter, à partir d'un poste de travail adapté, une ligne du temps qui reprend les grands événements présentés dans le spectacle de façon plus approfondie.



Le Héron Studios nature – Le Huard, Cantons-de-l'Est

Confort, nature et simplicité inspirante

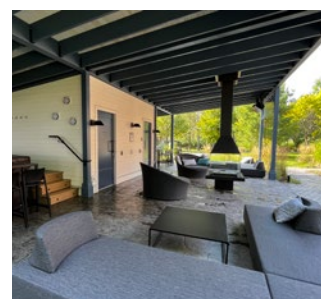
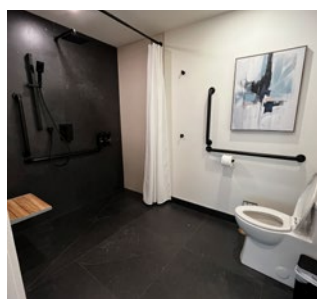
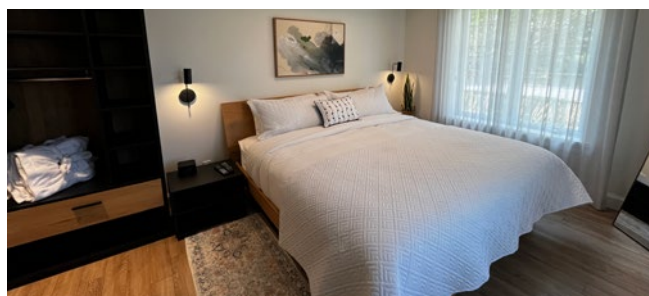


Au cœur des Cantons-de-l'Est, l'auberge [Le Héron Studios nature](#) vous invite à vivre un séjour où confort, nature et simplicité se rencontrent. Ce complexe de six studios entièrement équipés, offert à la location à court ou moyen terme, propose un cadre idéal pour s'évader en couple, en famille, entre amis... et même avec votre animal de compagnie.

Chaque studio est aménagé avec soin : chambre spacieuse, cuisine bien équipée, salle à manger conviviale, salon avec foyer au gaz et canapé-lit, coin travail et salle de bains complète. À l'extérieur, tout est pensé pour la détente : terrasse couverte, BBQ, foyer, hamacs et bains à remous (non accessibles : marches). Les voyageurs peuvent aussi profiter d'une buanderie, d'une aire de jeux, d'un parc à chiens clôturé, de bornes de recharge et d'un espace de rangement sécurisé.

Située au rez-de-chaussée, l'unité **Le Huard** est facile d'accès avec son plancher de bois. Classée partiellement accessible, elle convient bien aux voyageurs en situation de handicap à la recherche de confort et de tranquillité. L'unité comprend une chambre avec très grand lit (dessus à 60 cm sans dégagement), une salle de bain avec douche *roll-in*.

La cuisine partiellement accessible (comptoir à 92 cm sans dégagement sous l'évier) est dotée d'équipements modernes, dont une cuisinière à commandes frontales. Le mobilier peut être déplacé, les portes coulissantes sont munies d'un mécanisme facilitant leur manipulation, et un système d'alarme incendie sonore et lumineux assure une tranquillité d'esprit accrue.



Réserve nationale de faune du Lac-Saint-François, Montérégie

Balade au cœur des milieux humides



Sur terre comme sur l'eau, découvrez la biodiversité reconnue par l'UNESCO de la [Réserve nationale de faune du Lac-Saint-François](#). Halte majeure de nombreuses espèces d'oiseaux migrateurs, la réserve propose une foule d'activités d'observation et d'interprétation de la nature : excursions guidées à pied ou en rabaska, kayak de mer et canot, événements thématiques, sans oublier la photographie et le géocaching.

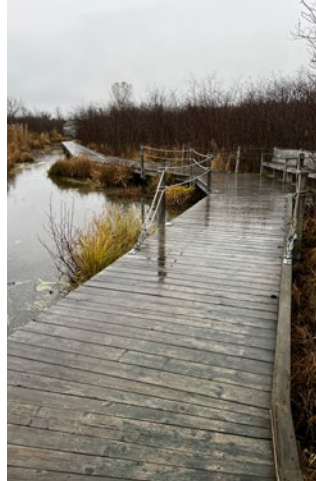
Les **Amis de la Réserve nationale de faune du Lac-Saint-François** vous accueillent sur un site unique



Nouvelles certifications

situé dans la municipalité du Canton de Dundee, en Montérégie. Cet endroit privilégié permet de se familiariser avec les milieux humides grâce à la découverte de ses marais et marécages.

Les sentiers du secteur du **Marais-Fraser** (2,5 km) et de la **Digue-aux-Aigrettes** (4 km) sont aménagés avec des surfaces stables et relativement plates (poussière de roche compactée, terre battue et bois). Larges et bien balisés, ils facilitent la circulation et permettent de profiter pleinement des paysages, malgré certains seuils de 4 à 18 cm aux plateformes d'observation. Un pavillon d'accueil et des installations sanitaires



accessibles, le stationnement à proximité des principaux accès et une signalisation claire contribuent à une visite plus inclusive. Une balade en ponton accessible complète l'offre récréotouristique.

Statera Expérience - L'archipel fabuleux, Montérégie

Activités pour tous les goûts



Incontournable à Sorel-Tracy, [Statera Expérience](#) prend vie sur le quai du traversier et convie les visiteurs à plonger au cœur d'un joyau naturel exceptionnel : la Réserve de la biosphère du Lac-Saint-Pierre, une immersion unique entre nature, légende et technologies de pointe.

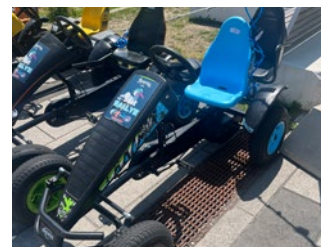
Au Pavillon Statera, un parcours interactif d'environ une heure vous entraîne à la découverte de la mystérieuse 104^e île de l'archipel. Munis d'une lanterne et d'écouteurs, les visiteurs avancent dans l'obscurité au fil d'une expérience de réalité augmentée envoûtante. Bien que le parcours soit accessible, l'accompagnement est recommandé pour les personnes à mobilité réduite, et les fauteuils roulants motorisés ne sont pas admis. Certaines animations, incluant des lumières infrarouges et fluorescentes, peuvent être anxiogènes et sont déconseillées à certaines clientèles (simulateur cardiaque, épilepsie). Les salles de toilette sont toutefois adéquatement adaptées.

L'aventure se prolonge avec deux expériences de projection impressionnantes : Stat-VR, qui vous transporte dans des décors enchanteurs grâce à des lunettes de réalité virtuelle, et une projection immersive dans un auditorium en dôme à 360°, aménagé de plain-pied à quelques mètres du pavillon. Faciles d'accès, ces activités conviennent

aux personnes en situation de handicap et à leurs accompagnateurs.

Les amateurs d'action peuvent relever le StatRallye, une chasse aux énigmes en kart à pédales sur la piste cyclable longeant le fleuve. Plusieurs modèles de véhicules sont disponibles afin de s'adapter à différentes tailles et niveaux de mobilité.

Le site propose également un bar extérieur, un mini-golf partiellement accessible, des panneaux d'interprétation et des espaces aménagés pour admirer le panorama exceptionnel sur le fleuve. À noter : les croisières guidées ne sont pas accessibles aux personnes à mobilité réduite. Ouverture saisonnière – informez-vous avant votre visite.





Turin, Barolo, Milan

Joindre l'utile à l'agréable... en Italie

Texte et photos par Simon April

► En octobre dernier, j'ai fait un voyage d'affaires à Turin afin de participer au *Sommet Destination pour tous (Destination for All)*. J'y étais au nom de Kéroul, à titre de coprésident du sommet. Étant une personne en fauteuil roulant manuel, je sais d'emblée que ce genre de voyage dans les « vieux pays » s'annonce toujours un peu rocambolesque.

Ce voyage se divisait en deux temps bien distincts. D'abord le travail, avec son horaire chargé et ses nombreuses rencontres. Ensuite, le plaisir, avec la découverte du nord de l'Italie, notamment la région de Barolo et la ville de Milan. Le tout, vécu en compagnie d'un bon ami d'enfance, ce qui rend l'expérience encore plus mémorable.

Turin : entre travail, histoire et réalités d'accessibilité

Les quatre journées passées à Turin ont été particulièrement intenses. Réunions, échanges et visites se sont enchaînés dans cette ville du nord de l'Italie, reconnue comme la capitale de l'automobile. Dans le cadre du sommet, nous avons eu droit à une visite guidée de la vieille ville et c'est un incontournable. Passionné d'histoire et curieux de nature, j'y ai pris un grand intérêt, autant sur le plan personnel que professionnel. Bien que l'endroit ne date pas d'hier, les pavés m'ont semblé plus praticables que ceux du Vieux-Québec. Les restaurants sont souvent accessibles à l'entrée, mais une fois à l'intérieur, l'espace est restreint (et on oublie généralement l'accessibilité des toilettes).

Une fois les obligations professionnelles réglées, place à la *dolce vita*...

Juventus, musées et culture italienne

Étant de grands amateurs de sport, mon copain et moi avons tenté d'obtenir des billets pour un match de la Juventus (club de « foot » emblématique en Italie) dans la section réservée aux personnes handicapées. L'expérience s'est toutefois avérée plus complexe que prévu. Entre le nombre élevé de demandes, le processus administratif et le fait de ne pas être européens (ni détenteurs de la carte requise, il nous a été impossible d'obtenir deux places.

Nous nous sommes donc tournés vers le musée de la Juve, comme l'appellent les locaux. Ce fut une excellente alternative. Le musée est très accessible et particulièrement intéressant. Puis, pour clore notre passage à Turin, capitale de la région du Piémont, nous avons visité le musée du Cinéma italien. Le lieu est spectaculaire, bien que les films italiens y occupent une place plus modeste qu'on pourrait s'y attendre.



Barolo : quand le patrimoine devient accessible

La suite du voyage nous amenait à relever un nouveau défi : trouver un vignoble offrant un minimum d'accessibilité. Après plusieurs discussions avec des participants du sommet et l'aide d'une intelligence artificielle (IA), nous avons repéré un secteur prometteur et réservé une visite guidée dans l'un des grands vignobles de la région de Barolo.

Après un trajet montagneux ponctué de routes étroites et de chemins de terre, nous avons finalement trouvé l'endroit (merci à notre GPS). Et quelle surprise! Ce vignoble datant de la fin du 18^e siècle est entièrement accessible, malgré son caractère patrimonial et sa reconnaissance par l'UNESCO. Comme quoi, même

lorsqu'on nous dit que rendre un lieu patrimonial accessible est impossible, quand la volonté est là, tout devient faisable.

Ce fut une visite mémorable : l'un des plus beaux vignobles que j'ai vus dans ma vie— et j'en ai vu plusieurs. S'en sont suivis de beaux échanges et, bien sûr, une dégustation qui valait largement son pesant d'or. À noter que pour une expérience de 2 h 30, le coût était de 80 euros par personne, ce qui me semble très raisonnable. Évidemment, il nous était impossible de repartir sans quelques souvenirs à boire.



Milan : grandeur, ambitions et contrastes

Pour les trois derniers jours du voyage, nous sommes retournés là où nous avons atterri cinq jours plus tôt : Milan. La ville va accueillir les Jeux olympiques en février 2026, et qui dit Olympiques dit généralement amélioration de l'accessibilité.

À notre arrivée près de l'hôtel, l'accès nous a semblé étonnamment facile pour une ville de cette taille (plus grande que Toronto). La raison s'est toutefois imposée rapidement : l'hôtel se trouvait en périphérie du centre-ville. Résultat, la voiture est devenue indispensable pour tous nos déplacements, avec les contraintes que cela implique. La chambre dite accessible était, quant à elle, plutôt... partiellement accessible, surtout en raison des espaces restreints dans la salle de bain. Un contraste marqué avec l'hébergement de Turin.

Malgré tout, nous étions en vacances et bien décidés à profiter pleinement de la plus grande ville italienne. Après avoir choisi un excellent restaurant typique de la région, nous avons consulté l'IA pour des incontournables de Milan et nous avons suivi ses recommandations à la lettre.

Récit de voyage

Premier arrêt : la cathédrale de Milan, le célèbre Duomo (à ne pas confondre avec celui de Florence, qui porte le même nom). Construite en 1386, cette cathédrale est très accessible et son accès est gratuit pour les personnes handicapées et leurs accompagnateurs, comme c'est souvent le cas en Europe. S'en est suivie une série de visites incontournables, comme manger un excellent risotto à la milanaise (au safran) à la Galerie Vittorio Emanuele II, qui est située juste à côté du Duomo, un endroit magnifique, mais où il faut se méfier des attrape-touristes.

La journée suivante était consacrée au château des Sforza et à l'Arche de la Paix, sans oublier l'avenue Dante, l'artère commerciale touristique par excellence. Impossible également de passer à côté de l'un des tableaux les plus célèbres au monde, La Cène de Léonard de Vinci. Cela dit, il faut être honnête : Milan demeure une vieille ville, avec son lot de défis en matière d'accessibilité, surtout dans les déplacements entre les sites — trottoirs, traverses de rue, rails de tramway, etc.

Une soirée à la Scala pour conclure

Pour clore le voyage, j'avais réservé une surprise à mon ami : une paire de billets pour le Teatro alla Scala, l'un des théâtres d'opéra les plus célèbres au monde. Une surprise qui a d'abord été accueillie avec un certain scepticisme, mais qui, une fois notre tenue de soirée enfilée, n'a récolté que des éloges. Oui, c'était trois heures d'opéra, mais quelle expérience extraordinaire! Des souvenirs qui resteront gravés longtemps dans nos mémoires.

Et après toutes ses émotions, la journée la moins plaisante s'annonçait : le retour à la maison. Départ de l'hôtel de Milan à six heures du matin, heure locale, avec six heures de décalage avec le Québec. Avion, transport adapté à Montréal, puis train jusqu'à Québec. Nous sommes arrivés chez moi à minuit. Une journée longue et épuisante.

Malgré tout, ce fut l'un des plus beaux voyages de ma vie.

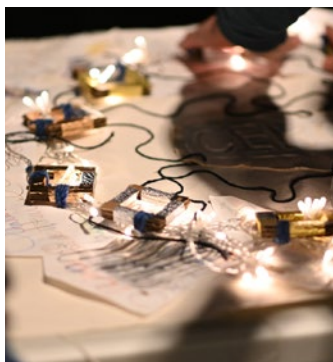


Chaque histoire compte. La vôtre pourrait inspirer.

Rejoignez les pages de la revue *Le Baladeur* ou des blogs de Kéroul, et partagez vos récits, astuces ou réflexions sur l'accessibilité et le voyage.

Écrivez-nous : info@keroul.qc.ca

Kéroul



Laboratoire des sensorialités multiples, 8 décembre 2025 © Marie-Lou Dalpé pour Danse-Cité

Expériences sensorielles

Faut-il voir la danse pour la vivre pleinement?

► Toucher, entendre, sentir la danse : c'est le pari qu'a relevé le **Laboratoire des sensorialités multiples**, un projet porté par **Danse-Cité** et **Tribune 840**, et plus particulièrement par **Émile Pineault** et **Maud Mazo-Rothenbühler**. À l'automne 2025, trois artistes en danse et neuf personnes aveugles ou semi-voyantes se sont rencontrées lors d'ateliers exploratoires visant à repenser l'expérience chorégraphique autrement que par le regard. Dans cette démarche expérimentale, l'écoute, le toucher, l'orientation et l'imaginaire devenaient des portes d'entrée vers le mouvement. Les découvertes issues de ce laboratoire ont été partagées lors d'une table ronde tenue le 8 décembre à Montréal. En voici quelques échos.

D'emblée, l'intention était claire : reconnaître que l'art et le social sont indissociables. Or, une notion bouleverse les certitudes : le distantisme. Formulé par le penseur et artiste John Lee Clark, ce concept désigne le privilège accordé aux sens de la perception à distance — la vue et l'ouïe.

En réponse à ce constat, le laboratoire a donc proposé une autre posture, celle de la conavitation. Avancer sans mode d'emploi prédéfini, accepter l'expérimentation, se décentrer.

Explorer le mouvement par les sens

Des témoignages forts ont émergé de cette expérience. « C'est la danse qui est revenue [...] ; je ressens encore plus la danse aujourd'hui qu'avant »,

révèle une ancienne enseignante en danse devenue malvoyante. Elle raconte une sensation amplifiée, comme si elle avait découvert un autre relief du mouvement. D'autres évoquent une surprise : une joie interrompue est retrouvée.

Les ateliers sont faits de gestes simples et puissants. Marcher le long d'un mur, toucher l'espace pour s'y inscrire. Explorer « six façons différentes de toucher », effleurer, pousser, frôler avec diverses parties du corps. Improviser pendant une heure, écouter le son des pas, sentir « le vent quand elle passait devant nous », et chercher ensemble comment traduire ces perceptions. Apprivoiser la lenteur, non comme contrainte, mais comme retour « à l'intérieur de nous-mêmes ».

Dans cette traversée, le studio devenait parfois un refuge. Plusieurs participants ont nommé un sentiment de sécurité rare. Un lieu où il n'est pas nécessaire de lutter, où la présence compte autant que la performance. Les questions de consentement, de toucher et de codes sociaux ont aussi émergé : comment vivre le rapport au corps quand la société impose des règles souvent écrites par et pour les personnes voyantes?

Au fil des échanges, une conviction s'est imposée : la danse n'est pas seulement un objet à regarder, mais un espace à habiter. Dans ce laboratoire, la danse se voit, certes, mais pas seulement : en effet, elle se touche, s'entend, se respire... et surtout, se partage. Et si l'accessibilité n'était pas d'abord un accommodement, mais une transformation de la création elle-même?



FSA - Vélo Bromont © H. Le Reste / P. Akkaoui



Sentier des Cimes © Agence Koda

Sondage sur le tourisme accessible

Désir, obstacles et potentiel économique

► Voyager, découvrir, s'évader : ces aspirations sont largement partagées par l'ensemble des Québécois, y compris les personnes en situation de handicap. Pourtant, malgré un intérêt bien réel pour le tourisme et la culture de leur part, ces dernières rencontrent de nombreux obstacles qui continuent de limiter leur participation pleine et entière aux activités touristiques.

Afin de mieux comprendre leurs besoins, leurs motivations et les freins qu'elles rencontrent, Kéroul, en collaboration avec Léger Marketing, a réalisé en 2025 un sondage auprès de 1 200 personnes en situation de handicap. Cette étude brosse un portrait éclairant des habitudes touristiques de ces voyageurs, des défis à surmonter et du potentiel économique d'un tourisme plus accessible.

Un marché actif

Les résultats sont clairs : les personnes en situation de handicap voyagent, dépensent et souhaitent continuer à voyager. Il s'agit d'un marché solide, durable et stratégique pour les régions et les entreprises touristiques du Québec.

Au cours des deux dernières années, 58 % des répondants ont voyagé au Québec, et 66 % prévoient le faire au cours des deux prochaines années. Les dépenses annuelles moyennes des ménages s'élèvent à 3 391 \$, ce qui permet d'estimer le poids économique du tourisme accessible à près de 3 milliards de dollars.

En outre, les personnes en situation de handicap ne se limitent pas aux déplacements de proximité. Près de six répondants sur dix ont effectué au moins un séjour au Québec récemment, et 44 % ont voyagé ailleurs au Canada ou à l'international.

Cela dit, la participation touristique demeure plus faible chez les personnes ayant des enjeux de mobilité, particulièrement pour les activités nécessitant des déplacements physiques importants ou des aménagements constants, comme les plages, le plein air, les musées ou les expériences de bien-être. Ces écarts rappellent l'importance de solutions cohérentes et bien planifiées.

Liberté, prévisibilité et inclusion

Pour une majorité de répondants, voyager est d'abord une question d'autonomie. Trois répondants sur quatre (73 %) associent le voyage à un sentiment de liberté et d'indépendance. Deux sur trois privilégient des destinations où l'accessibilité est prévisible. Lorsque l'environnement est documenté, l'expérience devient plus simple, plus agréable et moins stressante. À l'inverse, l'incertitude freine la prise de décision et limite les déplacements. L'accueil, la qualité de l'information et le sentiment d'inclusion jouent donc un rôle central dans le choix des destinations.

Expériences recherchées

Les personnes en situation de handicap recherchent une diversité d'expériences, tout comme l'ensemble des voyageurs. Plage et baignade (37 %), activités en milieu urbain (33 %), gastronomie (24 %) et culture sous toutes ses formes figurent parmi leurs intérêts principaux. Ces données confirment que le tourisme accessible ne se limite pas à une offre spécialisée ou marginale : il touche l'ensemble des secteurs de l'industrie.

Des défis structurants

Malgré un fort désir de voyager, plusieurs obstacles influencent directement la faisabilité des séjours. Les sondés citent le coût (61 %) ou le manque de soutien humain (24 %). L'information joue un rôle déterminant. Pour 65 % d'entre eux, l'information sur l'accessibilité influence directement leur décision de visite.

Savoir à quoi s'attendre (types d'aménagements, services disponibles, limites possibles) permet de réduire l'incertitude, d'anticiper les besoins et de mieux gérer les attentes. Lorsqu'elle est claire, structurée et fiable, l'information devient un véritable



outil d'autonomie. Les aménagements physiques demeurent également essentiels : rampes, ascenseurs, toilettes adaptées, stationnements réservés, espaces de manœuvre. Une accessibilité bien intégrée améliore la sécurité, la fluidité et le confort pour tous.

Un potentiel à saisir pour un tourisme plus inclusif

Les répondants ont évalué différents aspects de l'offre touristique québécoise, notamment l'accueil, l'accessibilité des restaurants, des hébergements, des attractions et l'accès à l'information. Aucun de ces éléments n'atteint une note moyenne de 7 sur 10. Un constat qui invite à poursuivre les efforts et à renforcer la cohérence de l'offre.

Malgré les obstacles, l'intérêt pour le Québec demeure fort. Près de deux tiers des répondants envisagent un séjour au Québec au cours des deux prochaines années. Lorsque l'accessibilité est au rendez-vous, les gens voyagent davantage, recommandent les destinations et souhaitent y revenir. Le potentiel est là. Il reste maintenant à bâtir un Québec touristique plus accessible, pour que tout le monde puisse en profiter.

Leviers pour les entreprises

Les voyageurs veulent savoir exactement à quoi s'attendre avant d'arriver sur place. Des descriptions précises, des photos des installations et des indications concrètes sur les services disponibles permettent de réduire l'incertitude en anticipant les éventuels besoins. L'information favorise l'autonomie et la préparation d'un séjour.

Les installations physiques demeurent essentielles pour assurer la sécurité, la fluidité et le confort.

Un personnel informé et sensibilisé fait souvent toute la différence dans l'expérience vécue par les visiteurs.

Hébergement

Parler accessibilité avec le milieu hôtelier et spa



► Au début novembre, Kéroul a participé au Congrès Hôtellerie et Spa, organisé par l'Association québécoise des spas et l'Association Hôtellerie du Québec, dans le Bas-Saint-Laurent. Cette présence a permis d'échanger avec des professionnels de l'hébergement touristique sur les enjeux d'accessibilité et les leviers concrets pour améliorer l'accueil des personnes en situation de handicap.

Kéroul y a présenté ses services, dont le Programme d'accessibilité des établissements touristiques (PAET) du ministère du Tourisme, qui soutient financièrement les organisations dans leurs projets d'amélioration. Les discussions ont mis en lumière l'intérêt toujours grandissant du milieu pour des solutions pratiques, réalistes et durables. Une occasion de rappeler que l'accessibilité contribue autant à la qualité de l'expérience client qu'à la performance globale des établissements.

Mobilité active

Penser des réseaux cyclables pour tous les usagers

► Le 12 novembre, Kéroul a participé à l'événement « Vers des réseaux cyclables durables : collaboration, stratégies et solutions concrètes », organisé par l'Association des réseaux cyclables du Québec (ARCQ) à Granby.

Invité à prendre la parole, Kéroul a présenté une conférence mettant en lumière la diversité des usagers

et des équipements qui fréquentent aujourd'hui les réseaux cyclables : vélos standards, tricycles, vélos à main, tandems, quadricycles ou encore fauteuils roulants sur des corridors multifonctionnels. Cette réalité soulève des enjeux concrets en matière de largeur, de revêtement, de pentes, de signalisation et, surtout, d'accès à l'information.

L'intervention visait à démontrer qu'une piste cyclable accessible est avant tout une piste plus confortable, plus sécuritaire et mieux adaptée à l'évolution des usages. En misant sur des aménagements réfléchis, une bonne cohabitation et une information claire en amont, les réseaux cyclables peuvent devenir de véritables leviers d'inclusion, au bénéfice de l'ensemble des usagers.

Accueil touristique

Outils et sensibiliser



► Former, outiller et sensibiliser : c'est dans cet esprit que Kéroul a pris part aux Journées de l'accueil touristique (JAT) du ministère du Tourisme du Québec, tenues dans le Bas-Saint-Laurent.

À cette occasion, l'équipe a animé des ateliers de formation portant sur l'accessibilité et le rôle clé de l'accueil dans l'expérience des personnes en situation de handicap. Les échanges ont permis de présenter des outils concrets pour mieux communiquer l'information, répondre à des besoins variés et favoriser une expérience positive dès les premiers contacts.

En misant sur le développement des compétences et le partage de bonnes pratiques, Kéroul soutient les équipes d'accueil dans leur rôle essentiel et contribue à rendre les destinations touristiques plus inclusives pour l'ensemble des visiteurs.

VIA Rail

L'accessibilité en transport ferroviaire



Le 3 décembre, à l'occasion de la Journée internationale des personnes handicapées, Kéroul a pris part à un événement organisé par VIA Rail à la gare d'Ottawa, soulignant le lancement de son nouveau *Plan d'accessibilité 2026-2029*. Cette rencontre a réuni des partenaires des secteurs du transport et du tourisme ainsi que des organisations œuvrant en accessibilité.

La participation de Kéroul s'inscrit dans sa mission de contribuer aux réflexions entourant l'accessibilité des services de transport, un enjeu clé pour favoriser la mobilité, autant au quotidien qu'en contexte touristique. Ces échanges permettent de mieux comprendre les réalités vécues par les usagers et d'identifier des pistes d'amélioration concrètes.

À la suite de l'événement, Kéroul a tenu un kiosque d'information afin de faire connaître ses services et d'échanger directement avec les usagers de VIA Rail présents à la gare d'Ottawa.

Fête des Lumières de Lyon

Observer, apprendre et s'inspirer

En décembre, une partie de l'équipe de Kéroul s'est rendue à Lyon pour assister à la Fête des Lumières, un événement culturel gratuit d'envergure internationale qui attire chaque année près de deux millions de visiteurs. Déployé sur plusieurs sites de la ville, le festival constitue un terrain d'observation privilégié pour réfléchir à l'accessibilité des grands événements publics.

Depuis trois ans, la Fête des Lumières s'appuie sur un Pack Accessibilité Universelle, développé en collaboration avec plusieurs organismes. Sur le terrain, cela se traduit par des services de handi-accueil, des parcours coupe-files, des zones réservées, une page Web dédiée à l'accessibilité, un guide en FALC (Facile à lire et à comprendre) et des outils numériques inclusifs.

Le séjour a aussi été marqué par des échanges professionnels à La MIETE, un centre culturel et associatif lyonnais favorisant le partage de bonnes pratiques entre la France et le Québec. Une table ronde sur l'accessibilité pour les personnes sourdes et malentendantes a permis de mettre en lumière des enjeux communs, notamment l'accès à l'information et la compréhension des contenus.

Cette immersion a nourri la réflexion de Kéroul et renforcé son expertise afin d'accompagner, au Québec, le développement d'événements culturels plus accessibles et inclusifs.

Destination pour tous

Des constats aux actions concrètes sur le terrain

Les visites d'accessibilité réalisées dans le cadre de la démarche *Destination pour tous* arrivent à une étape charnière. Après une année marquée par les diagnostics sur le terrain, le travail se poursuit maintenant avec l'élaboration de plans d'action et la création d'itinéraires touristiques estivaux accessibles.

Cette transition marque le passage des constats à l'action. L'objectif : accompagner les entreprises et les destinations afin de transformer les recommandations en améliorations concrètes, et de développer une offre touristique qui répond réellement aux besoins des visiteurs en situation de handicap.

En 2025, plus de 230 visites d'accessibilité ont été réalisées à Victoriaville et sa région, à Rawdon, à Shawinigan, dans la région de Coaticook et à Carleton-sur-Mer.

Les résultats de ce travail collectif prendront forme à travers des itinéraires touristiques accessibles, qui seront dévoilés à l'été 2026. Restez à l'affût!

« Nous avons besoin de vous pour rendre la culture et le tourisme plus accessibles aux personnes en situation de handicap! »

– Isabelle Ducharme, présidente du conseil d'administration

Faire un don

- En ligne sur www.keroul.qc.ca/dons.html (CanaDon)
- Par la poste, envoyez votre chèque à
Kéroul, 7665, boul. Lacordaire, Montréal (Québec) H1S 2A7.
- Par téléphone au 514 252-3104, par carte de crédit (Visa ou Mastercard).



Devenir membre

- adhésion individuelle : 25 \$
- adhésion corporative : 75 \$

L'abonnement au *Baladeur* est compris dans l'adhésion.
Remplissez le formulaire en ligne
sur <https://bit.ly/soutenirkeroul>.

Kéroul
Partenaire de découvertes
accessibles

Planifiez

Consultez la brochure
Le Québec pour tous
pour planifier votre prochain voyage.

Balayez le code QR
avec votre téléphone



ou visitez le lien <https://bit.ly/LQPT24>



Partagez

Offrez l'évasion!

Faites voyager vos proches
à travers le Québec grâce à la revue

Le Baladeur.

Découvrez des récits inspirants, des lieux accessibles,
et des idées d'activités pour tous, en toute saison.



Abonnement : 25 \$ par an

Écrivez-nous à info@keroul.qc.ca
pour vous abonner ou l'offrir en cadeau!

Kéroul
Partenaire de découvertes
accessibles